

## المشاكل

ضعف ادارة بناييع المياه  
وصعوبة الوصول اليها

استنزاف مصادر المياه  
الجفاف،  
العواصف الرملية  
وموجات الحر

الري غير الفعال

الاستخدام المفرط  
للاسمدة الكيماوية  
والمبيدات

استنزاف المياه  
الجوفية

## الزراعة

جعل عملية الزراعة و كفاءة استخدام المياه ذات فعالية اكر

التغير المناخي و البيئة في فلسطين

## الحلول

حصاد مياه الامطار  
القنوات المائية

حصاد مياه الامطار و  
استعمال المياه بمسؤولية

زراعة نباتات  
مقاومة للجفاف

تخزين الغذاء في  
ثلاجات باستخدام  
الطاقة المتجددة

إصلاح قنوات الماء  
واعادة تاهيلها

بناء البيوت البلاستيكية  
من مواد معاد تدويرها

ري النباتات  
بالتنقيط

التحول الى  
الزراعة العضوية

استخدام  
السماد الطبيعي

استخدام انظمة  
الاستزراع السمكي لانتاج  
الاسماك والنباتات

## هل تعلم...

... المياه الجوفية تغطي ٩٠٪ من احتياجات فلسطين للمياه

... من المتوقع ان يرتفع الطلب على المياه في الضفة الغربية عام ٢٠٣٠ بنسبة ٢٠٠٪ الى ٣٠٠٪ و بنسبة ١٠٠٪ في قطاع غزة

... لا يمكن الوصول الى مياه نهر الاردن من قبل الجانب الفلسطيني وكمية قليلة جدا من هذه المياه يتم الاستفادة منها

... تتسبب القيود المفروضة على الجانب الفلسطيني في الحد من التوسع في مجال معالجة المياه العادمة واعادة استخدامها. وهو ما يؤدي الى تصريف ٦٠٪ من المياه العادمة في فلسطين في مجاري الاودية مما يتسبب بمشاكل بيئية وصحية

... تبلغ مساحة فلسطين التاريخية ٢٦,٩٩٠ كم<sup>٢</sup>، من ضمنها ٥,٨٧٩ كم<sup>٢</sup> في الضفة الغربية و ٣٧٨ كم<sup>٢</sup> في قطاع غزة تشكل مجموعها ٦,٢٥٧ كم<sup>٢</sup> مساحة دولة فلسطين الحالية

... تبلغ مساحة الاراضي الصالحة للزراعة في الضفة الغربية وقطاع غزة ٢٥٠٠ كم<sup>٢</sup> اي ما يقارب ٤٠٪ من الاراضي ومساحة المراعي ٧٥٠ كم<sup>٢</sup> اي ما يقارب ١٢٪ من الاراضي

... تبلغ نسبة العاملين في المزارع في فلسطين ١٢٪ و يساهمون ب ٦٪ من الناتج المحلي الاجمالي

... الزراعة المحلية تغطي نسبة كبيرة من احتياجات المجتمع الفلسطيني للمحاصيل الزراعية

... الجو القاسي مثل موجات الحر الشديد و الصقيع تدمر المحاصيل الزراعية فمثلا في عام ٢٠١٥ ادت الاجواء المناخية الصعبة الى خسارة ١٠٠٠٠ طن من العنب وفي ٢٠١٠ ادت موجات الحر الشديدة الى خفض انتاج الزيتون بنسبة ٢٠٪

## الزراعة

الجفاف و الجو القاسي يؤثر على المحاصيل و الماشية و تسبب اجهاد حراري و تأثيرات صحية تؤثر على جميع الكائنات الحية ومن ضمنها العمال في المزارع. الاستخدام الفعال لمصادر المياه و حماية التربة و المحاصيل و الماشية من التأثيرات المناخية تعد من الامور الاساسية التي تسهم في توفير الغذاء و المحافظة على جودة الحياة و الموارد الطبيعية.

## المصادر والمراجع

### Online information sources

Palestine Museum of Natural History: <https://www.palestinature.org>  
Environment Quality Authority of Palestine: <http://environment.pna.ps>  
Intergovernmental Panel on Climate Change: <http://www.ipcc.ch>  
United Nations Framework Convention on Climate Change: <https://unfccc.int/>

### Selected publications

National Adaptation Plan to Climate Change in Palestine (2016). Environment Quality Authority  
Initial National Communication to the United Nations Framework Convention on Climate Change (2016). Environment Quality Authority  
Climate Change Adaptation Strategy and Programme of Action for the Palestinian Authority (2010). UNDP and Environment Quality Authority  
Atlas of Palestine (2015). The Applied Research Institute of Jerusalem (ARIJ)  
State of the Environment in Palestine (2016). The Applied Research Institute of Jerusalem (ARIJ)  
Analysis of the climatic variability and its environmental impacts across Palestine (2012). The Applied Research Institute of Jerusalem (ARIJ)  
State of Palestine. Fifth National Report to the Convention on Biological Diversity (2015)

توفير ملجئ  
للحيوانات



... SUBVENTIONNÉ  
... PAR LA  
VILLE DE GENÈVE



## Did you know...

- ... The total land area of the current State of Palestine is 6,257 km<sup>2</sup>, including 5,879 km<sup>2</sup> in the West Bank and 378 km<sup>2</sup> in the Gaza Strip. The total land area of historical Palestine is 26,990 km<sup>2</sup>.
- ... 40% (2,500 km<sup>2</sup>) of the land is arable and 12% (750 km<sup>2</sup>) is rangeland.
- ... Agriculture employs 12% of the labour force and contributes 6% of the gross domestic product.
- ... Local agriculture provides most of the food products for the people of Palestine.
- ... Harsh weather such as heatwaves or frosts can damage or destroy crops. In 2015, climate-related events caused a loss of 10,000

- tonnes of grapes. In 2010, heatwaves reduced olive production by 20%.
- ... Palestine relies on groundwater for more than 90% of its water needs.
- ... The future water demand in the West Bank is expected to increase by 200-300% by 2030 and by 100% in the Gaza Strip.
- ... Access to the Jordan River is denied, and only a limited amount of surface water is used.
- ... Restrictions also constrain the expansion of wastewater treatment and reuse and as a result almost 60% of wastewater in Palestine is discharged without treatment causing environmental and sanitation problems.

## Agriculture

Droughts and other extreme weather events can affect crops and animals, and cause heat stress and other health effects among vulnerable groups and field workers. More effective use of water resources and protection of soils, crops and cattle from climate impacts are essential to producing sufficient food, maintaining the quality of life and conserving natural resources.

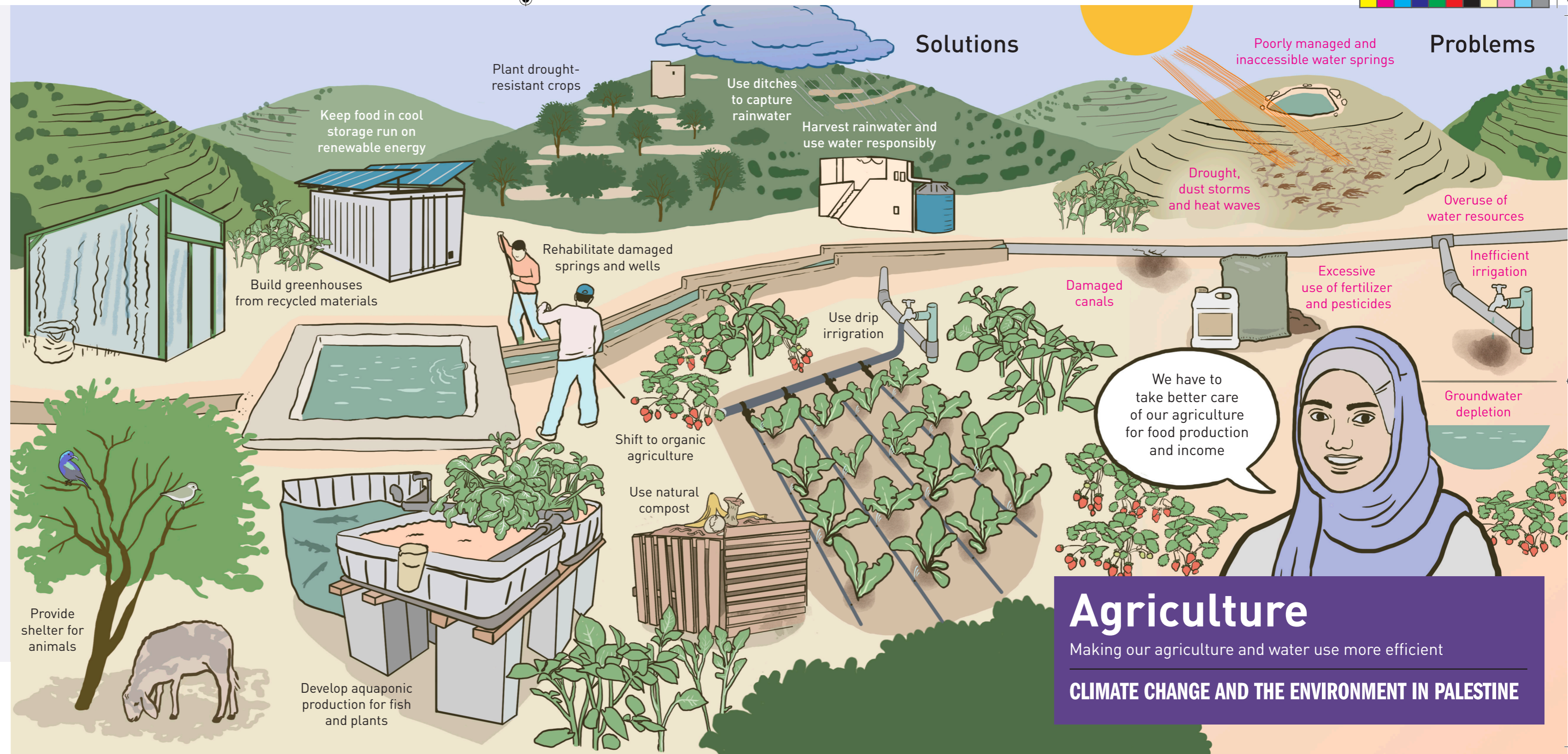
## CREDITS & SOURCES

**Online information sources**  
 Palestine Museum of Natural History: <https://www.palestinenature.org>  
 Environment Quality Authority of Palestine: <http://environment.pna.ps>  
 Intergovernmental Panel on Climate Change: <http://www.ipcc.ch>  
 United Nations Framework Convention on Climate Change: <https://unfccc.int/>

**Selected publications**  
 National Adaptation Plan to Climate Change in Palestine (2016). Environment Quality Authority  
 Initial National Communication to the United Nations Framework Convention on Climate Change (2016). Environment Quality Authority  
 Climate Change Adaptation Strategy and Programme of Action for the Palestinian Authority (2010). UNDP and Environment Quality Authority  
 Atlas of Palestine (2015). The Applied Research Institute of Jerusalem (ARIJ)  
 State of the Environment in Palestine (2016). The Applied Research Institute of Jerusalem (ARIJ)  
 Analysis of the climatic variability and its environmental impacts across Palestine (2012). The Applied Research Institute of Jerusalem (ARIJ)  
 State of Palestine. Fifth National Report to the Convention on Biological Diversity (2015)



... SUBVENTIONNÉ  
 ... PAR LA  
 VILLE DE GENÈVE



# Agriculture

Making our agriculture and water use more efficient

## CLIMATE CHANGE AND THE ENVIRONMENT IN PALESTINE