

ГОРЫ ЦЕНТРАЛЬНОЙ АЗИИ

Характеристика экосистем
Краткий визуальный обзор



Горы Центральной Азии

Характеристика экосистем

Краткий визуальный обзор



Фонд сотрудничества для сохранения важнейших экосистем, находящихся в уязвимом состоянии (CEPF), — это совместная инициатива Французского агентства развития (AFD), Conservation International, Европейского союза, Фонда Франклина, Фонда Ханса Вильсдорфа, Фонда Хемпеля, Глобального экологического фонда (ГЭФ), Правительства Канады, Правительства Японии и Всемирного банка. CEPF поддерживает организации гражданского общества в сохранении очагов биоразнообразия по всему миру, укрепляет их организационный потенциал и способствует развитию местных сообществ. Подробнее: www.cepf.net

© CEPF и Zoï Environment Network, 2026

Этот краткий визуальный обзор характеристики экосистем CEPF для региона «Горы Центральной Азии» даёт упрощённое и сжатое представление. Все источники и дополнительные сведения доступны в полной версии по адресу: www.cepf.net/our-work/biodiversity-hotspots/mountains-central-asia

Руководители проекта со стороны CEPF: Брехт Верхельст, Даниэль Ротберг

Координаторы со стороны Zoï: Виктор Новиков, Фируза Илларионова

Иллюстрации и верстка: Дина Адылова, Александра Поварич

Содержание

Горы Центральной Азии	1
Угрозы биоразнообразию	3
Природоохранные меры и гражданское общество	4
Инвестиционная стратегия CEPF	10

Горы Центральной Азии

Очаг биоразнообразия «Горы Центральной Азии» занимает около 860 000 км² и охватывает территории Казахстана, Кыргызстана, Таджикистана, Узбекистана, Туркменистана, Афганистана и Китая в пределах гор Памир и Тянь-Шань. Этот регион, входящий в число 36 глобальных очагов биоразнообразия, славится множеством уникальных видов флоры и фауны, но всё сильнее испытывает давление со стороны человека. Ледники и сезонный снежный покров питают речные системы, пресноводные экосистемы и водно-болотные угодья, обеспечивая миллионы людей в низовьях рек питьевой водой, гидроэнергией и ресурсами для сельского хозяйства.

В пределах этого очага биоразнообразия проживает около 77 миллионов человек, значительная часть которых — молодёжь. Многие населённые пункты расположены вдоль рек и в оазисах. В горных странах, таких как Кыргызстан, Таджикистан и Афганистан, сельские общины напрямую зависят от горных экосистем, используя их как источник воды, пищи, топлива, лекарственных растений и пастбищ.

Характеристика экосистем — подробный научно-стратегический документ СЕРФ, который помогает направлять гранты организациям гражданского общества в глобальных очагах биоразнообразия.

Характеристика экосистем СЕРФ 2026 г. для региона «Горы Центральной Азии» подготовлена с учётом и на основе:

- экспресс-анализа характеристики экосистем 2017 г., грантовой программы 2019–2025 гг. и современных научных данных о биоразнообразии;
- очных консультаций в пяти странах (Казахстан, Кыргызстан, Таджикистан, Туркменистан и Узбекистан) в мае–июне 2025 г. с участием около 200 представителей организаций гражданского общества (ОГО), учёных, органов власти и международных доноров;
- онлайн-опроса для обновления базы партнёров и сбора данных о ключевых районах биоразнообразия, угрозах и приоритетах.

Характеристика экосистем СЕРФ 2026 года служит основой грантовой стратегии СЕРФ для региона на ближайшие пять лет (2026–2031) и позволяет направлять финансирование на виды, территории и организации гражданского общества, которые нуждаются в поддержке в первую очередь.

Очаг биоразнообразия «Горы Центральной Азии»





Природное богатство

Очаг биоразнообразия — важный источник генетического разнообразия и родина многих культурных растений и плодовых деревьев: диких родственников абрикоса, яблони, груши, сливы, винограда, фисташки, грецкого ореха, миндаля, пшеницы и ячменя. Эти дикие виды несут ценные генетические качества — засухоустойчивость, устойчивость к вредителям и болезням — и играют ключевую роль в адаптации сельского хозяйства к изменению климата.

В регионе произрастает более 6 000 видов сосудистых растений, почти четверть из которых не встречается больше нигде на Земле. Вертикальное распределение видов создаёт уникальное разнообразие экосистем на относительно малой территории: пустынные и полупустынные низменности, дикие орехово-плодовые, еловые, берёзовые и арчовые леса, альпийские луга и подушечные растения, устойчивые к холоду и засухе.

В этом регионе обитают 140 видов млекопитающих, включая легендарного снежного барса, крупнейшего горного барана Марко Поло, эндемичного сурка Мензбира и илийскую пищуху, а также около 530 видов птиц. В реках встречаются 30 местных видов пресноводных рыб, не менее пяти из которых — эндемики и очень чувствительны к изменениям среды. Здесь также обитают более 30 видов рептилий, включая 10 эндемиков. Обновление характеристики экосистем в 2025 году выявило 126 видов, находящихся под глобальной угрозой — почти вдвое больше, чем 68 видов, зарегистрированных в 2017 году. Это отражает как улучшение научной оценки, так и реальные потери биоразнообразия.

Виды, находящиеся под угрозой

126 глобально угрожаемых видов
(по сравнению с 68 в 2017 году)



29 видов в критической опасности

Угрозы биоразнообразию

Обновлённая характеристика выявила несколько взаимосвязанных угроз, которые влияют на различные экосистемы региона. Их интенсивность различается в зависимости от страны и типа экосистем.



Изменение и фрагментация среды обитания

Расширение ирригации, гидроэнергетики, горной добычи, дорог и населённых пунктов — один из главных долгосрочных факторов утраты биоразнообразия. Тугайные леса сократились из-за хозяйственного освоения земель, ирригации и плотин. Рост торговых и инфраструктурных проектов, в т. ч. в области транспорта и энергетики, открывает ранее труднодоступные местообитания и усиливает давление на природу, включая миграционные пути. Бурное развитие малой гидроэнергетики, отмеченное почти на всех национальных консультациях, увеличивает совокупное давление на горные речные экосистемы.



Чрезмерное использование природных ресурсов

Перевыпас остаётся одной из главных угроз экосистем, затрагивая леса, пастбища и буферные зоны охраняемых территорий. Он усиливает эрозию почв, снижает продуктивность пастбищ и может способствовать распространению инвазивных видов. Высокая плотность поголовья и участившиеся контакты домашних и диких животных повышают риск передачи заболеваний. Серьёзную угрозу создаёт и чрезмерный сбор дикорастущих растений — в том числе эндемичных видов тюльпанов для продажи и лекарственных видов для бытового использования или экспорта, что ставит под угрозу флору региона. Традиционные сезонные перегоны скота, ранее помогавшие распределять нагрузку на пастбища, нарушены изменениями в землепользовании.



Изменение климата

За последние 60–70 лет температура в регионе росла на 0,2–0,4°C в десятилетие. Ледники отступают, снежный покров сокращается, а речной сток меняется — это угрожает запасам пресной воды, от которых зависят миллионы людей, а потепление создаёт угрозу для растений высокогорий. Экстремальные погодные явления — волны жары, засухи и наводнения — усиливаются, а продуктивность горных лесов снижается.



Загрязнение

Пресноводные экосистемы страдают от промышленного и сельскохозяйственного загрязнения — особенно в Ферганской долине, бассейне оз. Иссык-Куль и Синьцзяне. Пластик и нелегальные свалки в реках упоминались почти на всех национальных консультациях. Агрехимикаты угрожают популяциям хищных птиц.



Инвазивные виды и эрозия генофонда

Инвазивные чужеродные виды представляют угрозу для изолированных горных пресноводных экосистем: эндемичные рыбы часто не имеют возможности отступить. В лесах дикорастущих орехов и фруктов — колыбелях эволюции многих современных культур — гибридизация с одомашненными сортами и проникновение чужеродных видов разрушают генетическую уникальность диких популяций.

Природоохранные меры и гражданское общество

В ответ на растущие угрозы природоохранные меры в регионе заметно расширились. Все семь стран участвуют в экологических конвенциях и обновляют национальные стратегии и планы действий по биоразнообразию. Сеть охраняемых природных территорий увеличилась: Таджикистан лидирует по доле охраняемых природных территорий; Узбекистан укрепил и расширил сеть заповедников; Афганистан придал Ваханской долине статус национального парка; Кыргызстан ввёл микрозаповедники и экологические коридоры в законодательство и практику — во многом благодаря работе грантополучателей СЕРФ. Ряд участков Западного и Восточного Тянь-Шаня и Памира номинирован на включение в список Всемирного наследия ЮНЕСКО.

Глобальный экологический фонд (ГЭФ) — главный многосторонний донор, поддерживающий охрану природы в очаге биоразнообразия, проекты которого реализуются через международных партнёров. Финансируемые ГЭФ мероприятия охватывают такие инициативы, как устойчивое лесопользование и развитие сети охраняемых природных территорий в Кыргызстане, сохранение ландшафтов снежного барса и агробиоразнообразия в Таджикистане, а также устойчивое управление горными экосистемами и водно-болотными угодьями в Узбекистане. В регионе также действует Программа малых грантов ГЭФ (ПМГ ГЭФ), предоставляющая поддержку местным общественным организациям, работающим в сферах природопользования и землепользования. Такие инициативы, как БИОФИН и программа Всемирного банка RESILAND+, представляют собой важные механизмы для более эффективного согласования финансирования развития с целями сохранения природы.

Двусторонние доноры, активно работающие в сфере охраны окружающей среды и биоразнообразия в регионе, — это ЕС, AFD, Великобритания, Германия, Швейцария, Япония, Республика Корея, Финляндия и Норвегия. Их вклад отличается разнообразием и значительным объёмом, однако поддержка гражданского общества — особенно небольших местных организаций — остаётся ограниченной. СЕРФ дополняет усилия доноров, тесно взаимодействуя именно с такими организациями и укрепляя их потенциал для природоохранной деятельности.

Несмотря на растущую международную поддержку, усилия по сохранению природы остаются неравномерными, а участие местных властей и сообществ в экологическом управлении и достижении целей по сохранению биоразнообразия — недостаточным. Во многих случаях государственным структурам не хватает возможностей для полевого мониторинга биоразнообразия, тогда как местные заинтересованные стороны играют ключевую роль в наблюдении за видами, охране местообитаний, работе с сообществами и экологическом просвещении.

Международные инициативы, такие как Глобальная программа охраны снежного барса и его экосистем (GSLEP) и Инициатива стран Центральной Азии по млекопитающим (СAMI), объединяют правительства, доноров и гражданское общество стран ареала, подчёркивая трансграничный характер охраны природы.

Условия работы общественных организаций различаются по странам. Кыргызстан выделяется более открытой средой с множеством организаций, вовлечённых в природоохранные и экологические инициативы. В Казахстане гражданское общество тоже активно, институциональный потенциал сравнительно высок, но число национальных и местных организаций, для которых охрана природы является основным направлением, остаётся ограниченным. В Таджикистане, Туркменистане и Узбекистане условия более сдержанные, а разный уровень возможностей местных организаций нередко ограничивает масштаб и эффективность природоохранной работы.

В регионе внимание к биоразнообразию распределено неравномерно: «флагманские» виды — прежде всего крупные млекопитающие — получают больше внимания, тогда как менее заметные, но не менее уязвимые виды, особенно эндемичные растения, остаются в тени. Дополнительные

сложности создают географические и операционные факторы: сложный рельеф, суровый климат и сезонность, режимные приграничные зоны, слабая инфраструктура в удалённых долинах, высокие транспортные и отчётные издержки. Несмотря на трудности, общественные организации показывают реальную способность достигать природоохранных результатов — через мониторинг дикой природы, создание микрзаповедников, программы экологического просвещения и внедрение подходов к планированию с учётом биоразнообразия.

Итоги фазы I CEPF (2019–2025)

В ходе первой фазы CEPF выдал 96 грантов на сумму около 7,4 млн долл. США 69 уникальным организациям, более половины из которых — местные.

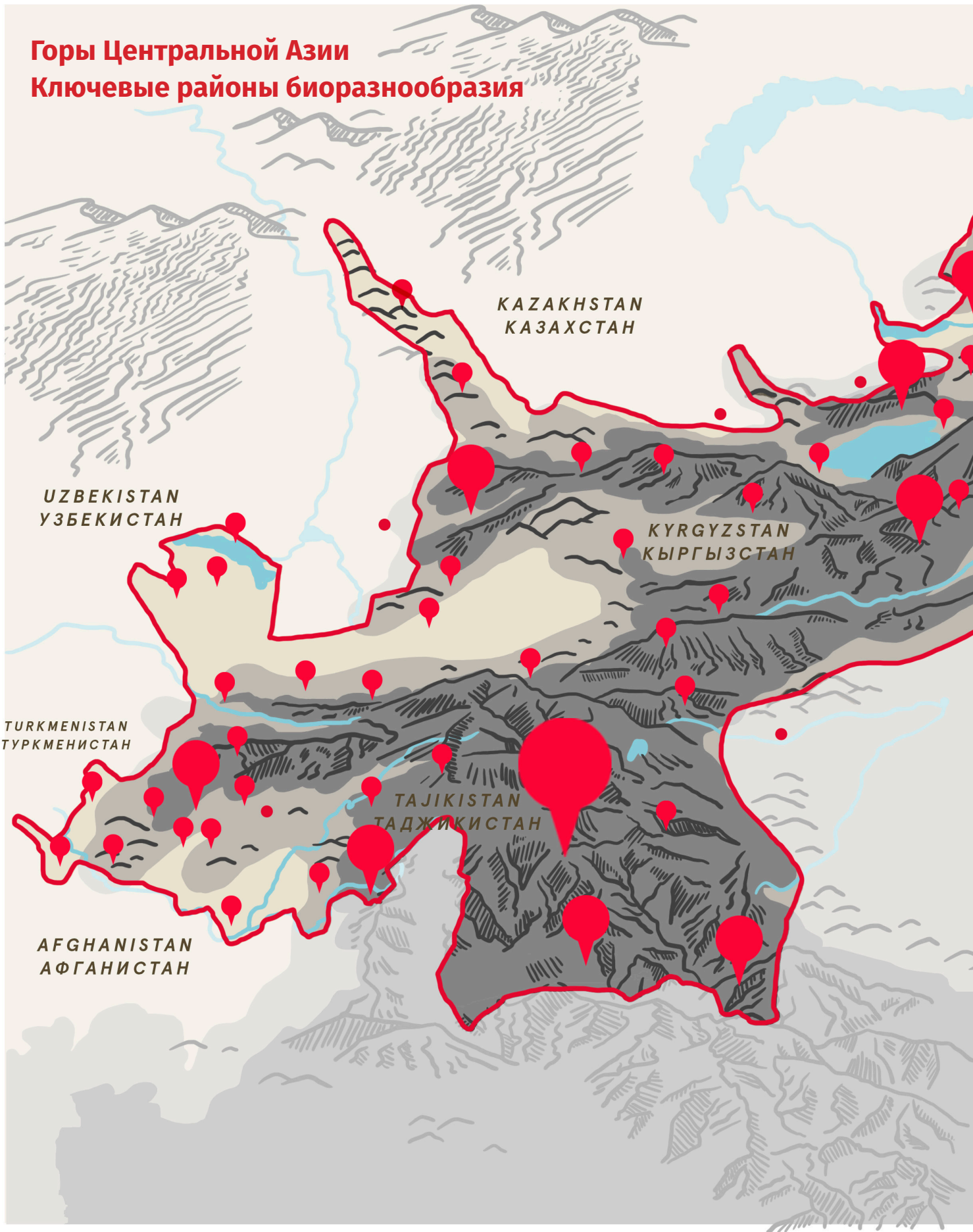
Ключевые результаты включают охрану 42 видов, находящихся под глобальной угрозой, улучшенное управление 2,6 млн га в 55 ключевых районах, обучение около 8600 человек, создание и укрепление 37 природоохранных партнёрств и сетей.

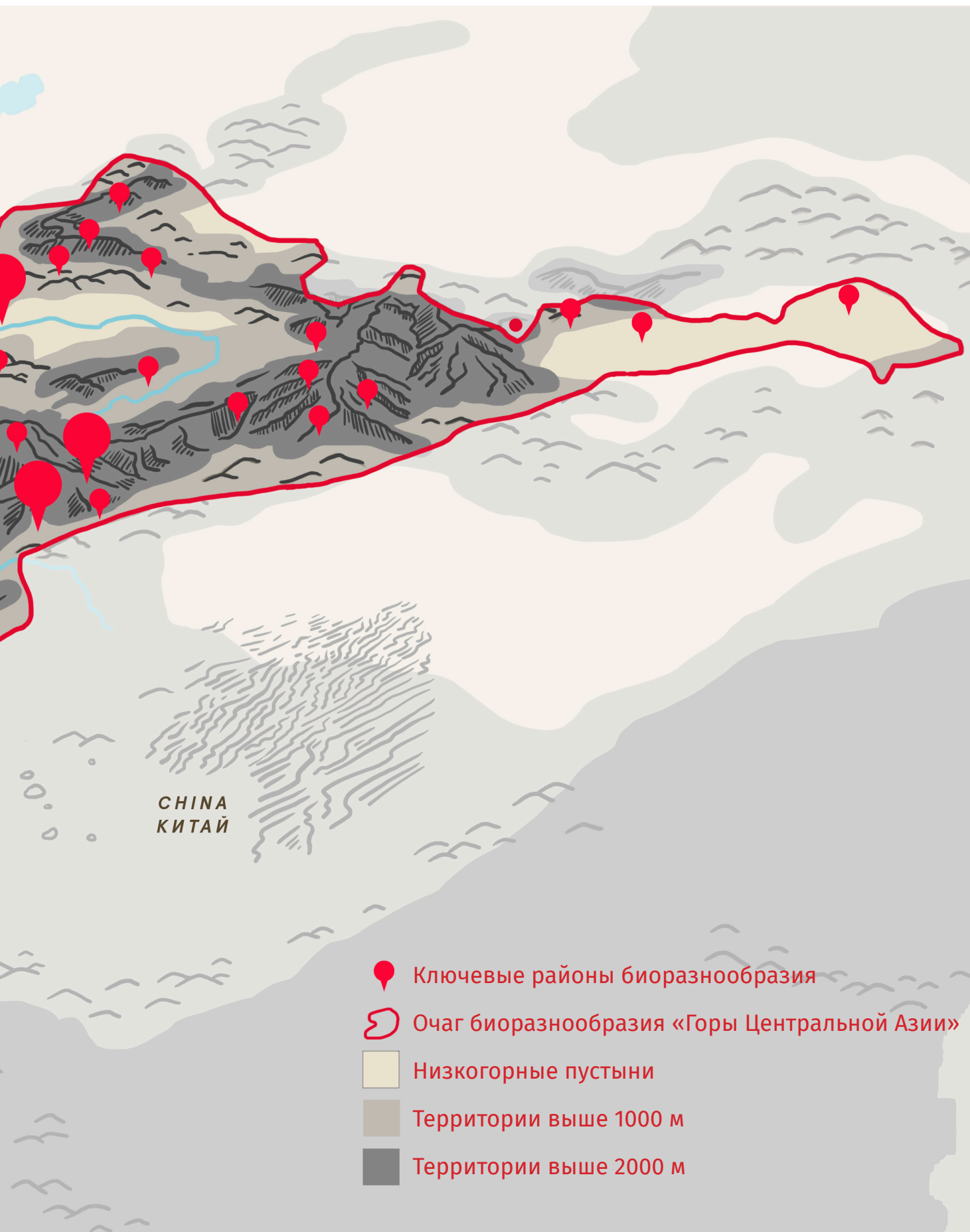
Независимая оценка выявила факторы, которые необходимо учесть во второй фазе:

- Потенциал местных ОГО остаётся одним из ключевых ограничений: многие организации имеют опыт работы лишь с небольшими грантами или выступают субгрантополучателями международных экологических организаций;
- Концепция КРБ пока мало известна в регионе, что снижает участие сообществ и ОГО в природоохранной деятельности на местном уровне;
- Сотрудничество между местными ОГО пока остаётся недостаточно скоординированным;
- Планы землепользования и управления природными ресурсами часто ограничиваются этапом разработки, при этом их реализация остаётся слабой;
- Участие частного сектора в экологических мерах остаётся ограниченным, несмотря на значительные масштабы горной добычи, энергетики и туризма;
- Использование новых технологий доказало свою эффективность для мониторинга отдалённых мест и должно быть расширено.

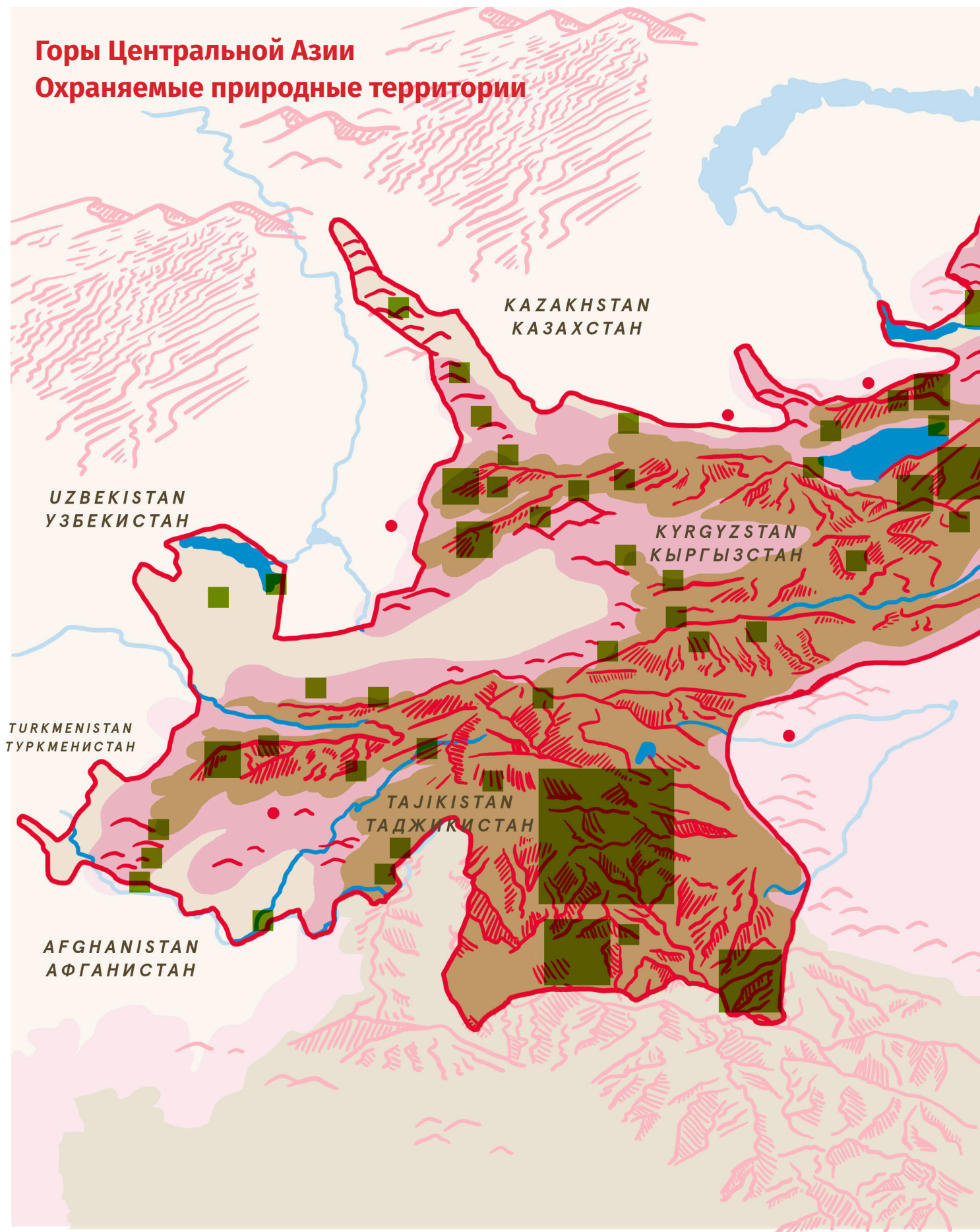


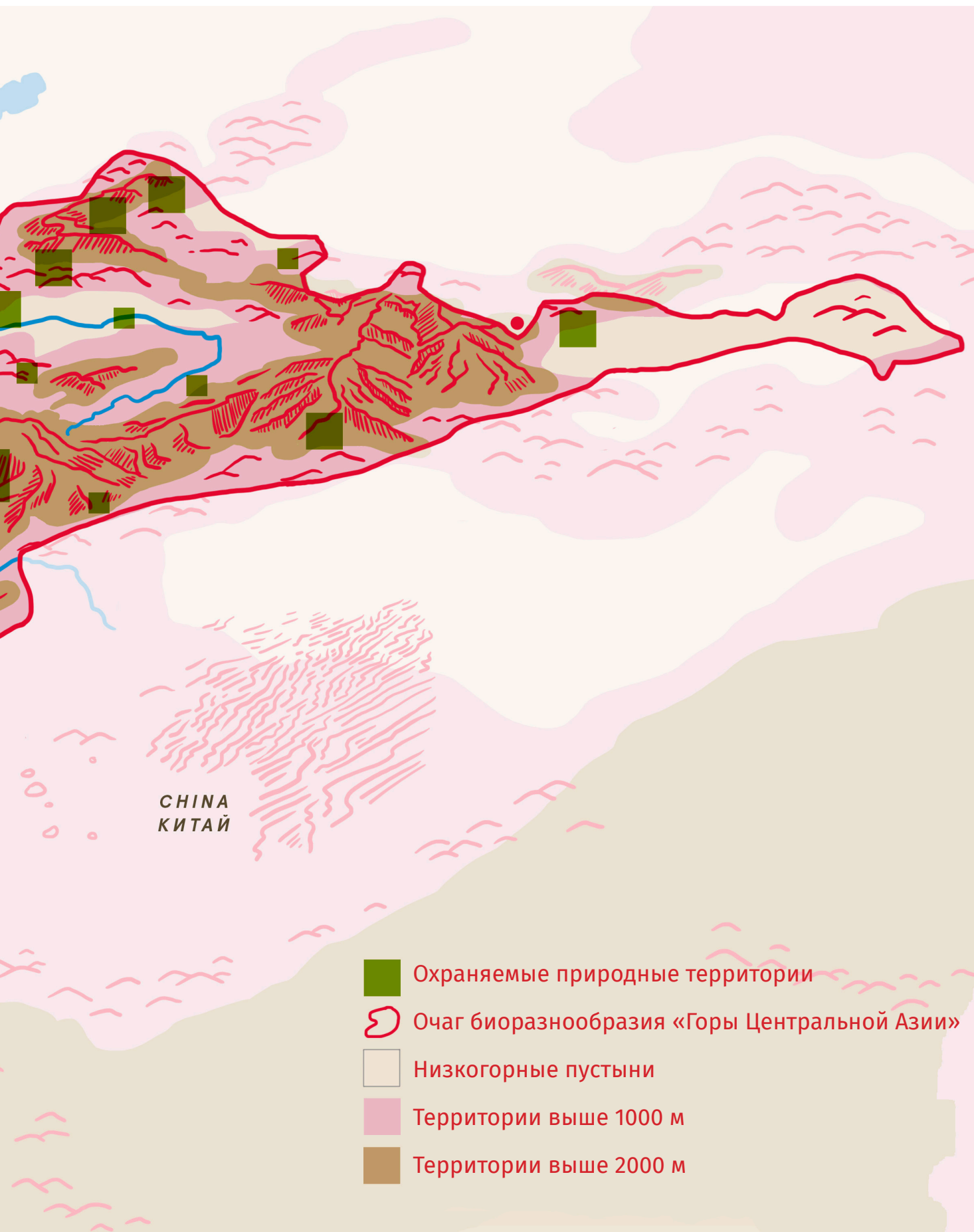
Горы Центральной Азии Ключевые районы биоразнообразия





Горы Центральной Азии Охраняемые природные территории





Инвестиционная стратегия СЕРФ

Инвестиционные приоритеты СЕРФ на вторую фазу (2026–2031 гг.) объединены в шесть стратегических направлений. Они основаны на оценке природоохранных потребностей, потенциала гражданского общества, угроз биоразнообразию и текущих инвестиций в охрану природы.

СЕРФ определяет природоохранные результаты на трёх уровнях: виды, находящиеся под глобальной угрозой исчезновения; территории, играющие ключевую роль в сохранении глобального биоразнообразия (ключевые районы биоразнообразия, КРБ); а также коридоры и ландшафты, необходимые для поддержания экологических и эволюционных процессов, от которых зависят эти виды и территории.

Из 126 видов, находящихся под угрозой, 22 определены как приоритетные для инвестиций СЕРФ во второй фазе. Из 153 подтверждённых ключевых районов биоразнообразия (КРБ) отобраны 40 приоритетных участков площадью около 3,9 млн га, с акцентом на зоны с высокой угрозой, территории с эндемичными видами без надлежащей охраны и места, где инвестиции первой фазы создают основу для будущих действий. На более масштабном уровне выделены 10 природоохранных коридоров площадью 192 000 км², ориентированных на районы, где участие гражданского общества в охране природы реально и требует активного развития.

Стратегическое направление 1: Противодействие угрозам для приоритетных видов



Мероприятия в рамках этого стратегического направления включают укрепление мониторинга видов и сбора данных, поддержку соблюдения мер охраны, а также разработку и реализацию планов действий по видам. Особое внимание уделяется работе с местными сообществами: сокращению чрезмерной эксплуатации ресурсов, внедрению устойчивых альтернатив и повышению осведомлённости о сохранении видов. Поддержка может также охватывать соблюдение национального законодательства (включая Красные книги и квоты) и участие в национальных и региональных инициативах по биоразнообразию и мигрирующим видам.

Стратегическое направление 2: Улучшение управления ключевыми районами биоразнообразия



Это направление сосредоточено на неохраняемых или частично охраняемых ключевых районах биоразнообразия (КРБ), подвергающихся высоким угрозам, новых территориях с эндемичными видами и местах, где предыдущие инвестиции создали основу для дальнейшей работы. Цель — сохранить КРБ через усиление надзора, расширение особо охраняемых природных территорий и внедрение эффективных планов охраны. Мероприятия включают укрепление сотрудничества между местными сообществами и администрациями охраняемых территорий, разработку устойчивых моделей природопользования и вовлечение местных жителей в мониторинг дикой природы. Координация с проектами ГЭФ и другими донорами поможет интегрировать концепцию КРБ в существующие подходы и сделать её новым стандартом охраны природы в регионе.



Стратегическое направление 3: Поддержка устойчивого управления и сохранения биоразнообразия в приоритетных коридорах

СЕРФ будет поддерживать организационный потенциал ОГО как основу долгосрочной природоохранной деятельности в регионе. Это предполагает развитие ключевых навыков, включая управление проектами и финансами, мониторинг и оценку, стратегическое планирование и коммуникацию. Инвестиции также направлены на улучшение взаимодействия гражданского общества с госорганами, создание устойчивых сетей сотрудничества с партнёрами из госсектора и развитие навыков работы с частным сектором и донорами. Особое внимание уделяется организациям, действующим в ограниченных условиях.



Стратегическое направление 4: Вовлечение заинтересованных сообществ и представителей бизнеса в улучшение управления территориями хозяйственного использования

Вовлечение местных сообществ и бизнеса в управление биоразнообразием особенно важно на фоне активного развития горнодобывающей отрасли, гидроэнергетики и туризма в регионе. Инвестиции сосредоточены на работе с охотничьими ассоциациями, туроператорами и планировщиками инфраструктурных проектов для внедрения природоохранных мер; развитию механизмов оценки биоразнообразия; интеграции экологических решений в животноводстве и сельском хозяйстве; а также поддержке ОГО во взаимодействии с госорганами и частным сектором. Особое внимание уделяется быстро растущему сектору возобновляемой энергетики, который несёт как риски, так и возможности для устойчивого финансирования.



Стратегическое направление 5: Укрепление потенциала общественных организаций

СЕРФ будет поддерживать организационный потенциал ОГО как основу долгосрочной природоохранной деятельности в регионе. Это включает укрепление ключевых навыков — управления проектами и финансами, мониторинга и оценки, стратегического планирования и коммуникации. Инвестиции также направлены на улучшение взаимодействия гражданского общества с госорганами, создание устойчивых сетей сотрудничества с партнёрами из госсектора и развитие навыков работы с частным сектором и донорами. Особое внимание уделяется организациям, действующим в ограниченных условиях.



Стратегическое направление 6: Региональная группа реализации

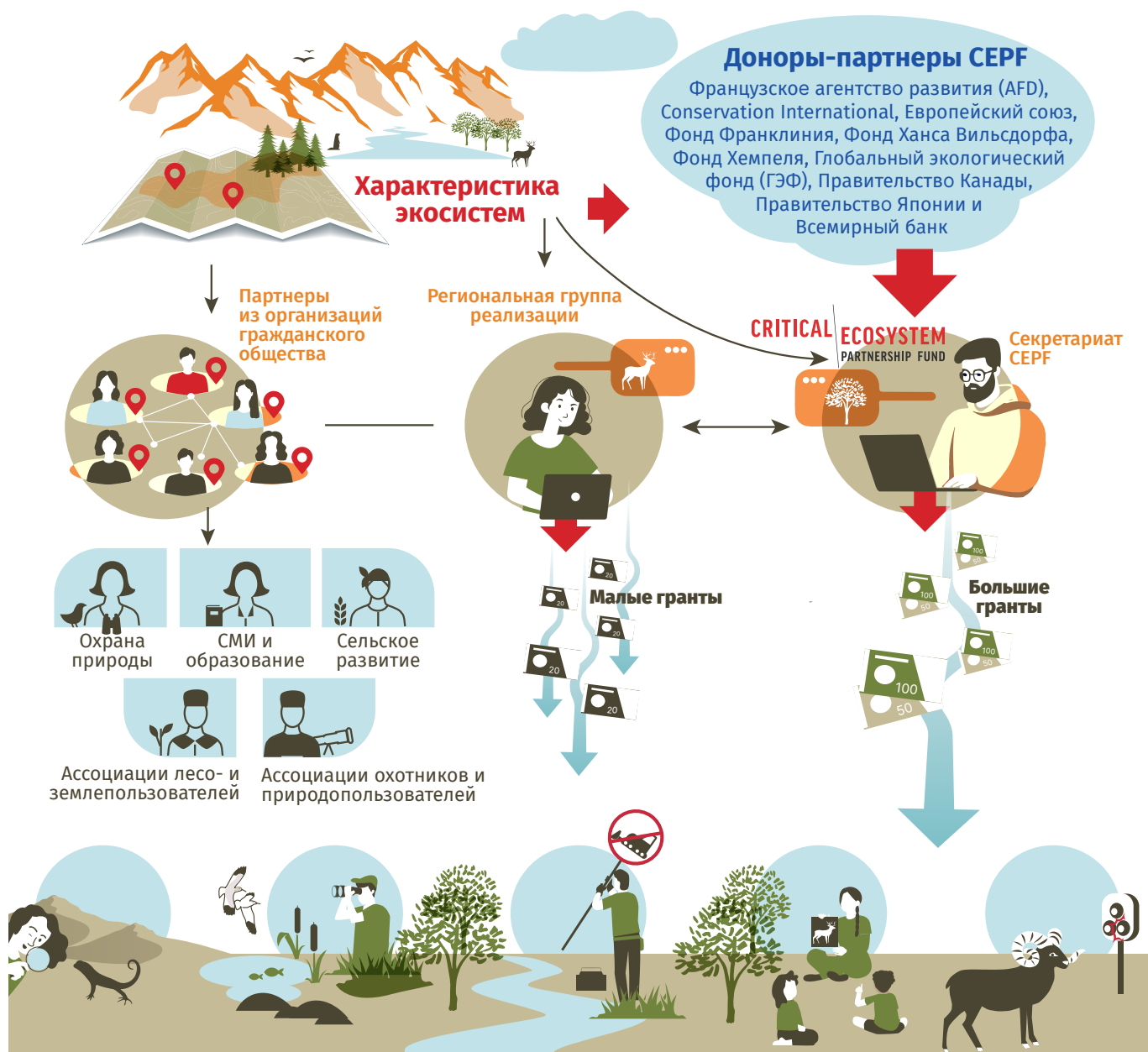
Региональная группа реализации (РГР) обеспечивает стратегическое руководство, координацию грантов, трансграничное сотрудничество и обмен знаниями по всему очагу биоразнообразия. Она выступает связующим звеном с донорскими и природоохранными сетями, развивает сообщество ОГО, работающих по природоохранным задачам, и координирует усилия с другими источниками финансирования, включая ГЭФ, Зелёный климатический фонд, программу Всемирного банка RESILAND+, ЕС и других доноров. РГР ведёт базы данных по природоохранным мерам, результатам и партнёрам, а также продвигает общую природоохранную повестку, усиливая эффект отдельных грантов через координацию.

Устойчивость природоохранных усилий

Сохранение результатов после завершения грантового цикла остаётся ключевой задачей для очага биоразнообразия. Опыт первой фазы CEPF показывает: устойчивые изменения происходят, когда поддерживаются не только отдельные проекты, но и сами организации. Так, мониторинг, микро-заповедники и сети ОГО, созданные при поддержке CEPF, продолжали функционировать и после окончания грантов.

Во второй фазе внимание сосредоточено на укреплении долгосрочной устойчивости: поддержке местных организаций в роли ведущих грантополучателей, интеграции биоразнообразия в планирование и усилении сетевого взаимодействия. Эти меры способствуют достижению целей Куньминско-Монреальской глобальной рамочной программы по биоразнообразию и Целей устойчивого развития ООН. Сохранение биоразнообразия горного региона напрямую обеспечивает продовольственную безопасность, воду, средства к существованию для миллионов людей и защищает уникальное природное наследие.

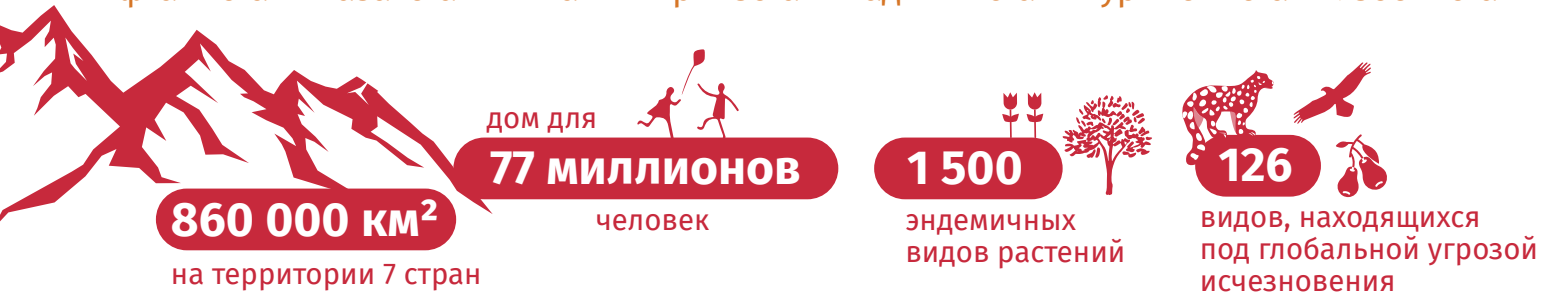
Программа грантов CEPF в горах Центральной Азии



Горы Центральной Азии

Памир и Тянь-Шань — природа, которую мы должны сохранить

Афганистан · Казахстан · Китай · Кыргызстан · Таджикистан · Туркменистан · Узбекистан



ПОЧЕМУ ЭТОТ РЕГИОН ВАЖЕН

Снежный барс Баран Марко Поло Родина тюльпанов и эндемиков Дикие плодово-ореховые леса
 Можжевеловые леса Альпийские луга Ледники и реки Дикие родственники с/х культур

ПОД УГРОЗОЙ

Природа на перепутье



Утрата и фрагментация мест обитания · Чрезмерный выпас скота · Неустойчивый туризм
 Горная добыча и инфраструктура · Загрязнение · Отходы · Изменение климата · Инвазивные виды
 Истощение генофонда

Грантовая программа СЕРФ, фаза II: 2026–2031

Целенаправленно. Совместно. Устойчиво.

Направление 1

Охрана приоритетных видов

Мониторинг видов · Контроль соблюдения природоохранных мер · Стимулы для местных сообществ
 Борьба с браконьерством · Микрорезерваты
 Снижение конфликтов с хищниками



Направление 2

Улучшение управления ключевыми районами биоразнообразия (КРБ)

Охрана КРБ · Общественный мониторинг · Модели устойчивого природопользования · Повышение осведомлённости о КРБ · Сотрудничество с охраняемыми природными территориями



Направление 3

Сохранение приоритетных экологических коридоров

Экологическая связность · Восстановление местообитаний · Трансграничное сотрудничество
 Инфраструктура с учётом биоразнообразия
 Ландшафтное планирование



Направление 4

Вовлечение экономики

Устойчивый туризм · Ответственная добыча полезных ископаемых · Возобновляемая энергетика · Устойчивый выпас · Оценка биоразнообразия · Диалог с частным сектором



Направление 5

Укрепление организаций гражданского общества

Организационный потенциал · Защита интересов
 Взаимодействие с госорганами · Локальное лидерство
 Сетевое взаимодействие · Управление финансами



Направление 6

Региональная группа реализации

Стратегическая координация · Взаимодействие с донорами · Обмен знаниями · Региональный портфель грантов · Сообщество природоохранных инициатив



22 приоритетных вида

40 приоритетных КРБ

10 коридоров

7 стран

1 общее видение

РОЛЬ ГРАЖДАНСКОГО ОБЩЕСТВА

Местные усилия. Глобальная значимость.

Сохранение горных экосистем означает обеспечение продовольствия, доступа к воде и средств к существованию десятков миллионов людей — а также сохранение уникального природного наследия всего человечества.



**Отсканируйте, чтобы узнать больше о проектах
CEPF и партнерах в горах Центральной Азии:**



www.cepf.net/grants