



Инструмент местного уровня для определения других эффективных природоохранных мер на порайонной основе (ОЕСМ)

Гарри Д. Джонас, Кэти Маккиннон, Дэниел Марневик и Пит Вуд
Технический документ МСОП / Комиссия по охраняемым территориям, №6
Первое издание, 2023



Site-level tool for identifying other effective area-based conservation measures (OECMs)

IUCN WCPA Technical Report Series No 6

First edition, 2023

Harry D. Jonas, Kathy MacKinnon, Daniel Marnewick and Pete Wood



Russian translation and thematic additions on Central Asia: Zoi Environment Network jointly with the CEPF

Перевод на русский язык и тематические дополнения по Центральной Азии:
Экологическая сеть «Зої», совместно с Фондом сохранения важнейших экосистем CEPF



Перевод (неофициальный) на русский язык: Е. Каленова. Редакторский обзор и тематические дополнения по Центральной Азии: В. Новиков и Ф. Илларионова. Макет и иллюстрации: Д. Адылова, А. Поварич.

ПРИМЕЧАНИЕ: перевод на русский язык не является официально согласованной версией, а подготовлен лишь для удобства пользования русскоязычными читателями и заинтересованными группами, в т.ч. в Центральной Азии, для целей ознакомления и внедрения концепции ОЕСМ на местном и национальном уровнях, а также содействия более широкому участию местных общин, общественных организаций, частного сектора и госорганов в глобальных и национальных целях сохранения биоразнообразия. В случае обнаружения ошибок и неточностей или вопросов и предложений, просим обращаться: enzo@zoinet.org

СЕРИЯ ТЕХНИЧЕСКИХ ДОКЛАДОВ МЕЖДУНАРОДНОГО СОЮЗА ОХРАНЫ ПРИРОДЫ (МСОП) И ВСЕМИРНОЙ КОМИССИИ ПО ОХРАНЯЕМЫМ ТЕРРИТОРИЯМ (WCPA)

Серия технических докладов Международного союза охраны природы (МСОП) и всемирной комиссии по охраняемым территориям (WCPA) предназначены для своевременного, рецензируемого обобщения вопросов глобальной важности и реагирования на них, адресованных руководителям охраняемых территорий и лицам, ответственным за другие эффективные природоохранные меры на порайонной основе (ОЕСМ), политикам и ученым. В этих отчетах определяются критические вопросы или проблемы, с которыми этими территориями сталкиваются в настоящее время и будут сталкиваться в будущем, и даются рекомендации по оптимальному решению этих вопросов или проблем в будущем. Аудитория этих отчетов включает национальные и субнациональные органы власти, агентства охраняемых территорий, неправительственные организации, сообщества, партнеров из частного сектора, Секретариат Конвенции о биологическом разнообразии и другие заинтересованные стороны, стремящиеся достичь целей и обязательств, связанных с продвижением создания и управления зональными подходами к сохранению биоразнообразия.

Полная подборка технических отчетов, а также Руководство по эффективной практике МСОП WCPA доступны для скачивания на сайте: iucn.org/our-union/commissions/world-commission-protected-areas/our-work/wcpa-publications

Дополнительные ресурсы доступны на сайте: cbd.int/protected/tools

Внести вклад в развитие потенциала базы данных ООПТ «Охраняемая планета» можно здесь: protectedplanet.net

Определение, категории управления и типы управления охраняемыми территориями МСОП

МСОП определяет охраняемую территорию как:

Четко определенное географическое пространство, признанное, специально отведенное и управляемое с помощью правовых или иных эффективных средств для достижения долгосрочного сохранения природы с сопутствующими экосистемными услугами и культурными ценностями.

Это определение включает шесть типов управления, кратко описанных ниже:

(I a) Охраняемый природный заповедник: Строго охраняемая природная территория для защиты и сохранения биоразнообразия, а также, возможно, геологических/геоморфологических особенностей, посещение, землепользование и человеческое воздействие в которой контролируются и ограничиваются для обеспечения сохранности природоохранных ценностей.

(I b) Территория дикой природы: Как правило, значительные по площади нетронутые (девственные) или слегка измененные человеком природные территории, сохраняющие свои естественные характер и связи, без постоянного или значительного присутствия человека, охраняемые и управляемые с целью сохранения их естественного состояния.

(II) Национальный парк: Крупные природные или близкие к природным территории, защищающие экологические процессы с характерными видами и экосистемами, которые располагают возможностями для духовной, научной, образовательной, рекреационной и туристической деятельности, совместимыми с окружающей средой и культурой.

(III) Природные памятники или объекты: Территории, выделенные для охраны конкретного памятника природы, который может представлять собой рельеф, морской или геологический объект (например гора или пещера), либо живой объект (например древняя роща).

(IV) Территория управления видами и/или местами обитаний: Территории для защиты целевых видов и/или их ареалов обитания, в пределах которых методы ведения хозяйства отражают приоритет сохранения природы. На части таких объектов необходимо регулярное вмешательство человека для обеспечения потребностей охраны конкретных видов или ареалов их обитания, что, однако, не является обязательным условием для данной категории.

(V) Охраняемый ландшафт или приморский пейзаж: Взаимодействие людей и природы с течением времени сформировало особый ландшафт, имеющий значительную экологическую, биологическую, культурную и пейзажную ценность. Сохранение целостности этого взаимодействия является жизненно важным для защиты и поддержания территории и связанных с ней природоохранных и других ценностей.

(VI) Охраняемые территории с устойчивым использованием природных ресурсов: Территории, на которых сохраняются экосистемы, а также связанные с ними культурные ценности и традиционные системы управления природными ресурсами. Как правило, это крупные участки, в основном в естественном состоянии, с долей устойчивого управления природными ресурсами, одной из основных целей которого является незначительное непромышленное использование природных ресурсов, совместимое с охраной природы.

ПРИМЕЧАНИЕ от экологической сети «Zoі»: в странах Центральной Азии на уровне экологического кодекса или законодательства закреплены понятия «заповедник» (соответствует категории МСОП I), «национальный (природный) парк» (соответствует категории МСОП II), «памятник природы» (чаще всего соответствует категории МСОП III, а также гео-парк) и «заказник» (чаще всего соответствует категории МСОП IV видовой заказник или VI — комплексный заказник). В рамках другого законодательства (водного, лесного, др.) существуют водоохранные зоны, охраняемые лесные земли и участки (лесхозы), приграничные или туристические районы с режимом допуска. Ввиду отсутствия официальной, практичной и устоявшейся аббревиатуры понятия «других эффективных природоохранных мер» в данном издании используется латинизированный термин ОЕСМ, по аналогу с UNEP/ЮНЕП.

В основе категорий МСОП должна лежать основная цель (или цели) управления, распространяющаяся как минимум на три четверти охраняемой территории — 75 процентов.

Категории управления применяются вместе с классификацией типов управления — описанием того, кто обладает полномочиями и несет ответственность за охраняемую территорию. МСОП определяет четыре типа управления.

Тип А. Управление со стороны правительства: Ответственное федеральное или национальное министерство/ведомство; ответственное субнациональное министерство или ведомство (например, на региональном, провинциальном, местном уровне); делегированное правительством управление (например, через НПО).

Тип В. Совместное управление: Трансграничное управление (формальные и неформальные договоренности между двумя или более странами); совместное управление (через различные способы взаимодействия различных субъектов и институтов); совместное управление (плюралистический совет или другой многопартийный руководящий орган).

Тип С. Частное управление: Заповедники, созданные и управляемые индивидуальными землевладельцами, некоммерческими организациями (например, НПО, университетами) и коммерческими организациями (например, корпоративными землевладельцами).

Тип D. Управление со стороны Коренных народов и местных общин: Заповедные районы и территории Коренных народов — созданные и управляемые Коренными народами; общинные заповедные территории — созданные и управляемые местными общинами.

Более подробную информацию об определении, категориях и типах управления МСОП см. в статье Dudley (2013). *Guidelines for applying protected area management categories*, которую можно скачать на сайте: portals.iucn.org/library/node/30018

Подробнее о типах управления см. статью Borrini-Feyerabend и др., (2013). *Governance of Protected Areas: From understanding to action*, которую можно скачать на сайте: portals.iucn.org/library/node/29138

Инструмент местного уровня для определения других эффективных природоохранных мер на порайонной основе (ОЕСМ)

Гарри Д. Джонас, Кэти Маккиннон, Дэниел Марневик и Пит Вуд
Технический документ МСОП / Комиссия по охраняемым территориям, №6
Первое издание, 2023

Перевод (неофициальный) на русский язык: Е. Каленова

Редакторский обзор и тематические дополнения по Центральной Азии: В. Новиков и Ф. Илларионова

Макет и иллюстрации: Д. Адылова, А. Поварич



Международный союз охраны природы (МСОП) помогает миру находить практичные решения наиболее актуальных проблем окружающей среды и развития. МСОП работает над проблемами биоразнообразия, изменения климата, энергетики, средств существования и экологизации экономики, поддерживая научные исследования, управляя проектами по всему миру и объединяя правительства, неправительственные организации, ООН и компании для разработки стратегий, законов и передовой практики. МСОП (IUCN) - старейшая и крупнейшая в мире глобальная экологическая организация, насчитывающая более 1 400 членов из правительственных и неправительственных организаций и более 15 000 экспертов-волонтеров. Работу МСОП поддерживают около 950 сотрудников в более чем 50 странах и сотни партнеров в государственных, неправительственных и частных организациях по всему миру. iucn.org



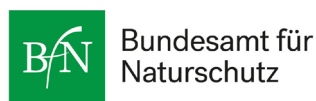
Всемирная комиссия по охраняемым природным территориям МСОП (WCPA) является ведущей в мире сетью экспертов по охраняемым природным территориям. Комиссия насчитывает более 2500 членов в 140 странах, которые предоставляют рекомендации директивным органам и работают над укреплением потенциала и инвестиций в создание и управление охраняемыми территориями. Серия технических отчетов является одним из основных продуктов Комиссии, предоставляя своевременные рекомендации по аспектам планирования, управления и оценки охраняемых территорий. iucn.org/our-union/commissions/world-commission-protected-areas/our-work/wcpa-publications/iucn-wcpa



Всемирный центр мониторинга охраны природы Программы ООН по окружающей среде (UNEP-WCMC) — это глобальный центр с передовым опытом в области картирования и охраны биоразнообразия. unep-wcmc.org/en



Фонд Земли Безоса — крупнейший благотворительный частный фонд для борьбы с изменением климата и защиты природы. Грант в размере 10 миллиардов долларов выделен до 2030 года с учетом сроков Целей устойчивого развития. Фонд стремится к использованию достижений человеческой изобретательности, адаптивности и коллективных действий для создания будущего, в котором каждый сможет процветать. bezosearthfund.org



Федеральное агентство по охране природы (Bundesamt für Naturschutz, BfN) — центральный орган правительства Германии, отвечающий за охрану природы на национальном и международном уровнях. Являясь научным органом, оно оказывает консультативную помощь директивным органам, предоставляет правительству научную основу для охраны природы и обеспечивает выполнение природоохранного законодательства и обеспечивает выполнение природоохранного законодательства. В частности, BfN поддерживает и консультирует Федеральное министерство окружающей среды, охраны природы и ядерной безопасности Германии по всем аспектам охраны природы, управления ландшафтами и международного сотрудничества. bfm.de/en



Всемирный фонд дикой природы (WWF) уже более полувека выступает в защиту природы, работая в 100 странах. Стремясь обеспечить благоприятное будущее для природы, рек, лесов и морей, WWF добивается сокращения выбросов углекислого газа и принимает меры для обеспечения устойчивого существования на планете. Работа WWF основана на науке и имеет четкую миссию — создать мир для жизни людей в гармонии с природой wwf.panda.org



Экологическая сеть Zoï более 15 лет занимается экологической информацией Центральной Азии и других регионов мира, включая внедрение новых стандартов, повышение потенциала в области экологических показателей и отчетности. В 2016–2017 гг. сеть Zoï участвовала в подготовке характеристики горных экосистем и картировании ключевых районов биоразнообразия по Глобальному стандарту МСОП в сотрудничестве с фондом CEPF. Zoï также участвует в формулировании долгосрочных целей сохранения биоразнообразия гор Центральной Азии и вовлечении и информировании организаций гражданского общества. zoinet.org



Партнерский фонд сохранения ключевых районов биоразнообразия CEPF — совместная инициатива Французского агентства развития, международной организации «Conservation International», Европейского Союза, Глобального экологического фонда, правительства Японии и Всемирного банка. CEPF играет уникальную роль в сохранении живой природы посредством усилий местных и международных организаций гражданского общества — неправительственных, общественных, частных и академических структур, — которые работают в местах уникального биоразнообразия под угрозой исчезновения. С 2019 г. CEPF реализует программу малых грантов в горах Центральной Азии. cepf.net

Обозначение географических объектов и изложение материала не подразумевает выражения какого-либо мнения со стороны МСОП или других участвующих организаций относительно правового статуса любой страны, территории или района, либо их властей, либо относительно делимитации их границ или рубежей.

Мнения, выраженные в данной публикации, не обязательно отражают точку зрения МСОП или других участвующих организаций.

МСОП выражает признательность за поддержку своим партнерам, которые обеспечивают финансирование: Министерству иностранных дел Дании, Министерству иностранных дел Финляндии, Правительству Франции и Французскому агентству развития (AFD), Министерству окружающей среды Республики Корея, Министерству окружающей среды, климата и устойчивого развития Великого Герцогства Люксембург, Норвежскому агентству по сотрудничеству в целях развития (Norad), Шведскому агентству международного сотрудничества в целях развития (Sida), Швейцарскому агентству по развитию и сотрудничеству (SDC) и Государственному департаменту США.

Эта публикация стала возможной благодаря финансированию Фонда Земли Безоса, Федерального агентства по охране природы Германии и Общества охраны дикой природы.

Опубликовано: МСОП, Гланд, Швейцария

Подготовлено группой специалистов Всемирной комиссии по охраняемым территориям МСОП

© 2023 МСОП, Международный союз охраны природы

Воспроизведение данной публикации в образовательных или иных некоммерческих целях допускается без предварительного письменного разрешения правообладателя при условии указания источника.

Воспроизведение данной публикации для перепродажи или других коммерческих целей запрещено без предварительного письменного разрешения правообладателя.

Рекомендуемая ссылка: Г. Д. Джонас, К. Маккиннон, Д. Марневик, П. Вуд (2023). Инструмент местного уровня для определения других эффективных природоохранных мер на порайонной основе (ОЕСМ). Первое издание. Серия технических отчетов МСОП WCPA № 6. Швейцария, МСОП.

ISBN: 978-2-8317-2246-7

DOI: doi.org/10.2305/WZJH1425

Дизайн и верстка англ. оригинала: Miller Design

Отзывы: ocem@wcpa.iucn.org

Содержание

Краткое изложение	10
Благодарности.....	11
Список сокращений	11
Введение	12
ЭТАП 1: СКРИНИНГ: ВЫЯВЛЕНИЕ ПОТЕНЦИАЛЬНОГО ОЕСМ.....	15
ЭТАП 2: СОГЛАСИЕ НА ПРОВЕДЕНИЕ ПОЛНОЙ ОЦЕНКИ	21
ЭТАП 3: ПОЛНАЯ ОЦЕНКА: ОПРЕДЕЛЕНИЕ ОЕСМ.....	23
ИТОГОВАЯ ОЦЕНКА И ДАЛЬНЕЙШИЕ ШАГИ.....	35

КРАТКОЕ ИЗЛОЖЕНИЕ

Другие эффективные природоохранные меры (ОЕСМ) — это участки за пределами (официально признанных) охраняемых природных территорий, которые обеспечивают эффективное и долгосрочное сохранение биоразнообразия в естественном состоянии. Сохранение биоразнообразия может быть основной целью участка, второстепенной целью участка, управление которым производится с другими целями, либо может быть непреднамеренным следствием управления участком. Объекты ОЕСМ могут управляться госорганами, частными организациями, Коренными народами и местными общинами или в комбинации нескольких из названных сторон.

Данный инструмент позволяет экспертам пройти три этапа анализа, применив восемь критериев, определяющих соответствие участка критериям ОЕСМ, установленным Конвенцией о биологическом разнообразии. Для участков, не отвечающих в настоящее время всем критериям, инструмент позволяет выделить те области, для которых требуется более подробная информация или усовершенствование в управлении.

Объекты ОЕСМ могут стать неотъемлемой частью национальных обязательств в рамках Цели 3 Куньмин-Монреальской глобальной рамочной программы по сохранению биоразнообразию и способствовать достижению других целей. Информация о них может быть внесена во Всемирную базу данных ОЕСМ во Всемирном центре мониторинга охраны природы ЮНЕП (UNEP WCMC).

Определение и подача заявок об объектах ОЕСМ являются добровольными и должны осуществляться руководящими органами, представителями Коренных народов и местных общин, чья самоидентифицированная территория пересекается с объектом, а также, в соответствующих случаях, другими правообладателями и заинтересованными сторонами либо с их согласия.

БЛАГОДАРНОСТИ

Многие члены Группы специалистов МСОП Всемирной комиссии по охраняемым территориям ОЕСМ внесли свой вклад в проект этого инструментария, а также в процесс редактирования, в результате которого было опубликовано первое издание.

СПИСОК СОКРАЩЕНИЙ

КБР	Конвенция о биологическом разнообразии
FAO	Food and Agriculture Organisation of the United Nations (Продовольственная и сельскохозяйственная организация ООН)
ДИС	Добровольное и информированное согласие
IUCN	International Union for Conservation of Nature
МСОП	Международный союз охраны природы
IP&LC	Indigenous peoples and local communities
НПО	Неправительственная организация
ОЕСМ	Другие эффективные природоохранные меры
ОПТ	Охраняемая природная территория
UNEP-WCMC	United Nations Environment Programme World Conservation Monitoring Centre
WCRA	World Commission on Protected Areas
WD-ОЕСМ	Всемирная база данных по ОЕСМ
WDPA	Всемирная база данных по охраняемым территориям

Введение

Другие эффективные природоохранные меры (ОЕСМ) — это участки за пределами официально обозначенных охраняемых природных территорий, обеспечивающие эффективное и долгосрочное сохранение биоразнообразия в естественном состоянии.¹

Этот инструмент оценки позволяет пользователям **определить, соответствует ли участок критериям ОЕСМ**, оценив его в соответствии с определением и критериями Конвенции о биологическом разнообразии (КБР) (решение 14/8 КБР) и руководством МСОП.

Примеры для отнесения природного объекта к категории ОЕСМ: признание важности природного участка или объекта для сохранения биоразнообразия, поощрение усилий управляющих органов (включая зоны проживания Коренных народов и местных общин) по сохранению биоразнообразия, привлечение заинтересованных сторон к охране и управлению, обеспечению доступа для сохранения, если она имеется, и выполнение национальных и международных обязательств, в том числе в рамках КБР.

Кто может использовать этот инструмент для определения ОЕСМ?

Оценка участка как объекта ОЕСМ может проводиться органом **управления участком** (это может быть госорган, Коренные народы и местные общины², частные организации или их комбинации) **или другим правообладателем или заинтересованной стороной** с согласия органа управления.

Оценка во всех случаях должна включать консультации с соответствующими Коренными народами, местными общинами и другими правообладателями, заинтересованными сторонами и экспертами — например, с помощью группы экспертов и семинаров для заинтересованных сторон.

Данные по объектам, которые квалифицируются как ОЕСМ, следует подать в центр UNEP-WCMC для включения их во всемирную базу данных ОЕСМ. Объекты ОЕСМ, о которых сообщают правительства, автоматически добавляются в базу данных, в то время как сообщения от других организаций проверяются перед внесением.

Технический отчет МСОП-WCPA по ОЕСМ (см. ссылки ниже) содержит дополнительную информацию, определения и объяснения того, как критерии КБР связаны с критериями данного инструмента.

Инструмент оценки состоит из трех этапов:

- **Этап 1: При скрининге/экспресс-обзоре** используется основная информация об участке для определения его в качестве потенциального объекта ОЕСМ.
- **Этап 2: Согласие** руководящего органа, Коренных народов и местных общин, а также (при необходимости) других правообладателей на проведение полной оценки. После согласия этими субъектами участок считается кандидатом в объекты ОЕСМ.

¹ Конвенция о биологическом разнообразии определяет сохранение в естественном состоянии как «Сохранение экосистем и естественных местообитаний, поддержание и восстановление жизнеспособных популяций видов в их естественной среде обитания, а в случае одомашненных или культивируемых видов — в среде, в которой они приобрели свои отличительные свойства».

² В данном отчете в соответствии со стандартом МСОП термин «Коренные народы» пишется с заглавной буквы.

- **Этап 3: Полная экспертиза/проверка** использует определенные критерии с целью подтверждения соответствия определению ОЕСМ. Полная экспертиза содержит шесть критериев, по каждому из которых задается вопрос. Ответом могут быть следующие варианты: **«ДА»**, **«НЕОПРЕДЕЛЕННО/ЧАСТИЧНО»** или **«НЕТ»**.
 - Участок, получивший **ответ «ДА» по всем критериям**, является подтвержденным объектом ОЕСМ при условии согласия заинтересованных сторон и одобрения со стороны управляющего органа.
 - Участок **с комбинацией ответов «ДА» и «НЕОПРЕДЕЛЕННО/ЧАСТИЧНО»** или получивший ответы **«НЕОПРЕДЕЛЕННО/ЧАСТИЧНО» на все критерии**, остается кандидатом в объекты ОЕСМ, пока дополнительная информация или другие изменения не позволят подтвердить его принадлежность к ОЕСМ.
 - Участок с одним или несколькими ответами **«НЕТ»** в настоящее время не может быть отнесен к ОЕСМ, но может быть повторно оценен в будущем, если появится дополнительная информация или изменится ситуация.

Скрининг/экспресс-обзор (этап 1) может быть проведен на уровне кабинетного мини-исследования. Согласие на проведение полной оценки (этап 2) должно быть получено от руководящего органа, а также любых Коренных народов и местных общин, которые используют, претендуют на пользование или владеют участком, и (при необходимости) от других правообладателей, до проведения полной оценки (этап 3).

Инструмент скрининга и полная оценка были разработаны с учетом Всемирной базы данных (ВБД) ОЕСМ, что упрощает процесс представления данных после завершения полной оценки. При необходимости даются инструкции по заполнению информации в соответствии со стандартами данных ВБД ОЕСМ.

Этап 1: проверка предлагаемого объекта ОЕСМ (2 критерия)

Результат: участок, отвечающий критериям отбора, является потенциальным объектом ОЕСМ



Этап 2: согласие на проведение полной экспертизы

Итог: потенциальный объект ОЕСМ, в котором получено согласие от руководящих органов, Коренных народов и местных общин, а также (при необходимости) других правообладателей на проведение полной экспертизы, является кандидатом в объекты ОЕСМ



Этап 3: полная экспертиза (6 критериев)

Результат: кандидат в объекты ОЕСМ, отвечающий всем критериям, признается ОЕСМ. Объекты, не соответствующие всем критериям, остаются в качестве ОЕСМ-кандидатов до получения дополнительной информации или внесения изменений, соответствующих критериям

Рисунок 1: Иллюстрация процесса оценки инструмента ОЕСМ на местном уровне

Этапы 1 и 2 можно выполнять в любом порядке или комбинировать.
Этапы 1 и 2 должны быть завершены до выполнения этапа 3.

Ключевые **ссылки** для получения дополнительной информации:

1. Решение 14/8 КБР об охраняемых районах и других эффективных природоохранных мерах на порайонной основе (см. пункт 2 и Приложение III Решения)). cbd.int/doc/decisions/cop-14/cop-14-dec-08-en.pdf
2. 2. Целевая группа МСОП-ВСПА по ОЕСМ (2019). Выявление и информирование о других эффективных природоохранных мерах на порайонной основе. Гланд, Швейцария: МСОП.: Серия технических отчетов МСОП по охраняемым территориям № 3. doi.org/10.2305/IUCN.CH.2019.PATRS.3.en
3. UNEP-WCMC (2019). Руководство пользователя Всемирной базы данных по охраняемым территориям и Всемирной базы данных по другим эффективным природоохранным мерам: Кембридж, Великобритания: UNEP-WCMC. wcmc.io/WDPA_Manual
4. FAO (2022). Руководство по выявлению, оценке и информированию о других эффективных мерах по сохранению районов морского рыболовства. Рим, Италия: FAO. fao.org/documents/card/en/c/cc3307en
5. Дополнительная информация и учебные материалы доступны на сайте Группы специалистов ВСПА по ОЕСМ. iucn.org/commissions/world-commission-protected-areas/our-work/oecms

ЭТАП 1: Скрининг: выявление потенциального объекта ОЕСМ

1.1. ЦЕЛЬ

На этапе 1 записывается основная информация и проводится экспресс-оценка объекта с целью определения его соответствия стандартам *потенциального ОЕСМ* по двум критериям отбора. Для соответствия критериям участок должен получить ответы «ДА» по обоим критериям отбора (см. раздел 1.3).

1.2. НЕОБХОДИМАЯ ИНФОРМАЦИЯ

Основная информация об объекте может быть записана с помощью следующей таблицы:

ТРЕБУЕМАЯ ИНФОРМАЦИЯ	ДАННЫЕ ПО ОБЪЕКТУ / ОТВЕТЫ
Название объекта:	
<ul style="list-style-type: none"> Название объекта (на английском) [Только латинские символы: Поле WD-ОЕСМ = ИМЯ] 	
<ul style="list-style-type: none"> Название объекта на национальном или местном языке (если применимо) [поле WD ОЕСМ = ORIG_NAME, любой язык, поддерживаемый UTF8] 	
<ul style="list-style-type: none"> Временное название объекта или код (если окончательное название недоступно) 	
Расположение объекта:	
<ul style="list-style-type: none"> Страна (страны), в которой расположен объект 	
<ul style="list-style-type: none"> Субнациональное административное деление (деления) 	
<ul style="list-style-type: none"> Другое описание местоположения (например, название реки, горы, местности) 	
Назначение участка (если применимо):	
<ul style="list-style-type: none"> Национальное или местное обозначение объекта (национальный или местный язык) [поле WD-ОЕСМ = DESIG, любой язык, поддерживаемый UTF8] 	
<ul style="list-style-type: none"> Национальное или местное обозначение объекта (на английском) [поле WD-ОЕСМ = DESIG_ENG, только латинские символы] 	
<ul style="list-style-type: none"> Региональное или международное обозначение, связанное с параметрами биоразнообразия (например, Ключевой район биоразнообразия, Рамсарское угодье) 	
Организации/группы или отдельные лица, осуществляющие скрининг:	
<ul style="list-style-type: none"> Название/имя, адрес и контактные данные 	
Дата скрининга	
Основной параметр (параметры) биоразнообразия:	
<ul style="list-style-type: none"> Перечислите основные значимые параметры биоразнообразия на участке (см. критерий 2 для категорий параметров биоразнообразия и критерий 4 для дополнительной информации) 	

1.3. ОЦЕНКА СКРИНИНГА

ТЕСТ	ВОПРОС	ОТВЕТ	ОБОСНОВАНИЕ
КРИТЕРИЙ 1: Участок не является официальной охраняемой природной территорией (ОПТ)	Участок находится ВНЕ любой официальной ОПТ?	<input type="checkbox"/> ДА (участок не находится на какой-либо признанной ОПТ) <input type="checkbox"/> НЕТ (участок включен в какую-либо ОПТ)	<i>Кратко изложите информацию, подтверждающую данный ответ</i>



РУКОВОДСТВО ПО КРИТЕРИЮ 1:

ОЕСМ — это участок, не являющийся частью официально признанной ОПТ. Значение термина «признанная ОПТ» может различаться в разных странах, однако согласно данному руководству:

- Если участок (независимо от типа управления) признан охраняемой природной территорией национальным или субнациональным правительственным ведомством, имеющим соответствующую компетенцию или полномочия, и отвечает определению МСОП для ОПТ, соответственно он является ОПТ и, следовательно, **НЕ относится к ОЕСМ**.
- Если участок находится под управлением частной, муниципальной структуры или Коренных народов и соответствует определению ОПТ, данному МСОП, и руководящий орган признает этот участок в качестве ОПТ, то этот участок является ОПТ и, следовательно, **НЕ является ОЕСМ**.
- Участок, который является **предполагаемой ОПТ**, но еще не признан таковой, в некоторых случаях **может быть ОЕСМ** (Признание ОЕСМ может быть целесообразным для предлагаемых или планируемых ОПТ, которые вряд ли будут признаны в качестве ОПТ в краткосрочной перспективе, чтобы обеспечить участку определенное признание или защиту. Если ОЕСМ впоследствии будет признан в качестве ОПТ, данные могут быть перенесены из базы данных ОЕСМ в базу по охраняемым территориям WDPA).
- Если только часть участка является признанной ОПТ или пересекается с признанной ОПТ, то та часть участка, которая находится за пределами ОПТ, **может быть потенциальным ОЕСМ**.
- Если участок в настоящее время **НЕ** признан руководящим органом в качестве ОПТ, то **он может быть потенциальным ОЕСМ**. Однако в этом случае применяются следующие положения:
 - Частная охраняемая территория (ОПТ, находящаяся под частным управлением лиц, корпорации или неправительственной организации), соответствующая определению ОПТ от МСОП, обычно регистрируется в WDPA как ОПТ. Если объект заявлен как ОПТ, то он **НЕ** является объектом ОЕСМ. Однако частная управляющая организация может сообщить об этом участке как об объекте ОЕСМ, а не как ОПТ.

- Территория или участок, сохраняемый Коренными народами или местными общинами, соответствующий определению ОПТ от МСОП, обычно регистрируется в WDPA как ОПТ. Если объект заявлен как ОПТ, то он НЕ является объектом ОЕСМ. Однако руководящий орган Коренного народа или общины может сообщить об этом участке как об объекте ОЕСМ, а не как ОПТ.

Дополнительные примечания:

- В соответствии с Конвенцией о биологическом разнообразии, все ОПТ, независимо от типа управления, должны быть представлены в WDPA, а все ОЕСМ — в базу данных ОЕСМ.
- Если, как отмечалось выше, руководящий орган решает не сообщать об объекте, отвечающем критериям ОПТ, как об ОПТ, то с согласия руководящего органа он может быть зарегистрирован как ОЕСМ. Это может обеспечить определенное признание и защиту, а также включение участка в соответствующую статистику и параметры.
- Признание объекта в качестве ОПТ или ОЕСМ может быть пересмотрено в будущем с учетом изменений в статусе. WDPA по ОПТ и база данных ОЕСМ взаимосвязаны и позволяют просто отнести объект к категории «ОПТ» или «ОЕСМ».

Дополнительная информация:

Информация об объектах может быть доступна из национальных баз данных и документов (например, Национальной стратегии и плана действий по сохранению биоразнообразия). Объекты, зарегистрированные в ВБД-ОПТ и ВБД ОЕСМ, отображаются на веб-сайте «Охраняемая планета»: protectedplanet.net

ТЕСТ	ВОПРОС	ОТВЕТ	ОБОСНОВАНИЕ
КРИТЕРИЙ 2: Существует ли вероятность того, что участок обладает важными параметрами биоразнообразия	Позволяет ли имеющаяся информация полагать, что на участке присутствует хотя бы один из следующих важных параметров биоразнообразия? (а) редкие, находящиеся под угрозой исчезновения или вымирания виды и экосистемы (б) природные экосистемы, недостаточно представленные в сетях охраняемых территорий (с) высокий уровень экологической целостности или нетронутости (d) значительные популяции/протяженность эндемичных или ограниченных в ареале видов или экосистем (е) значительные скопления видов, такие как места нереста, размножения или нагула (f) важность с точки зрения экологической связности, как части сети участков на большей территории	<input type="checkbox"/> ДА <input type="checkbox"/> НЕТ	<i>Перечислите параметры и объекты биоразнообразия. Кратко обобщите информацию, подтверждающую ответ.</i>



РУКОВОДСТВО К КРИТЕРИЮ 2:

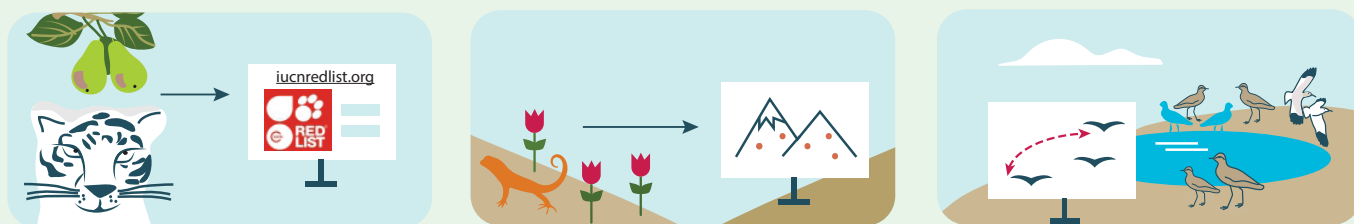
- На этом этапе оценки эксперты должны указать **«ДА»**, если существует разумная вероятность того, что на участке присутствуют важные параметры биоразнообразия. При необходимости в ходе полной оценки (этап 3) используются дополнительные данные для подтверждения наличия важных параметров биоразнообразия.
- «Разумная вероятность» означает, например, (а) наличие сведений о важных для биоразнообразия характеристиках, в том числе от носителей коренных и традиционных знаний, либо (б) анализ показывает вероятность наличия важных для биоразнообразия характеристик, например, если спутниковые снимки показывают наличие подходящих нетронутых мест обитаний в пределах ареала угрожаемого вида или экосистемы.
- Если участок уже признан в качестве объекта биоразнообразия международного значения (например, ключевой район биоразнообразия (КРБ) или экологически или биологически значимая морская акватория), то он может обладать необходимыми параметрами и может быть потенциальным объектом ОЕСМ.

1.4. СЛЕДУЮЩИЕ ШАГИ

- Если ответ на оба критерия — **«ДА»**, то участок **является потенциальным объектом ОЕСМ**. Следующим шагом будет получение согласия на проведение полной экспертизы (этап 2), если оно еще не получено.
- Если ответ на один из критериев — **«НЕТ»**, участок **НЕ является потенциальным объектом ОЕСМ**. Его дальнейшая оценка не проводится, но для перспективных или отдельных случаев можно просмотреть руководство по повторной оценке в разделе «Итоговая оценка и дальнейшие шаги» в конце раздела.

ВСТАВКА ОТ ЭКОЛОГИЧЕСКОЙ СЕТИ «ZOÏ»: опыт проектов СЕРФ в Центральной Азии и перспективы создания участков ОЕСМ на основе ключевых районов биоразнообразия

В горных районах Центральной Азии экологические и местные общественные организации в сотрудничестве с учеными очень активно вовлечены в мониторинг и охрану живой природы. С помощью программы малых грантов фонда СЕРФ они работают в ключевых районах биоразнообразия (КРБ, на англ. [key biodiversity areas](#)), включая зоны с высокой концентрацией уникальных видов растений или животных, высокой численностью редких и исчезающих или крупными скоплениями мигрирующих видов, особенно перелетных птиц.



Многие официальные охраняемые природные территории (ОПТ) уже являются или могут быть определены как КРБ в соответствии с [Глобальным стандартом МСОП](#), но есть много других природных участков вне официальных заповедников, без статуса охраны природы, которые считаются КРБ. К таким относятся, например, изолированные горные ущелья, пески, пещеры и участки рек с эндемиками или уникальными экосистемами (тугайные леса, дикие яблоневые леса), водно-болотные угодья с большим числом перелетных, редких и исчезающих птиц. В горной зоне Центральной Азии отмечено около 150 КРБ и со временем их может стать больше.

Из пяти государств Центральной Азии, Кыргызская Республика в 2022 г. первой в регионе внедрила [Порядок](#) образования и функционирования микро-заповедников и особо охраняемых природных территорий местного значения, с учетом предложений от местных сообществ и общественных организаций. Данный процесс пока находится в начальной стадии. Несколько общественных организаций Кыргызстана, в числе которых «[Лидер](#)» и «[Эко Мир](#)» практически реализуют эту концепцию с вовлечением местного населения и властей, и готовят отзывы о результатах и сложностях на пути внедрения.



По итогам экологического мониторинга и полевых работ по грантам СЕРФ, ученые и общественные организации выявили эндемичные виды и места их обитаний и предложили идеи создания заказников местного значения (существующая категория ОПТ). Этот процесс может оказаться затяжным и сложным, а категория заказника не предусматривает постоянного персонала. Возможно не менее эффективной будет оценка и признание участка ОЕСМ. В этом случае ученые, общественные организации и население продолжат играть природоохранную роль, совместно с госорганами на местах.



Многие охраняемые природные территории в Центральной Азии расположены вдоль или рядом с государственными границами. Они были созданы для охраны горных, пустынных, степных, речных или морских экосистем и уникальной природы. С одной стороны нахождение ОПТ рядом или в приграничной зоне добавляет степень охраны и снижает доступ туристов, выпас скота и браконьеров в этих районах. С другой стороны, строгий пограничный режим осложняет задачи егерей и экологов. Из-за колючей проволоки и других заграждений страдают мигрирующие виды, особенно сайгаки, архары и другие копытные. Развитие диалога с пограничными службами по оценке и признанию ключевых районов биоразнообразия и других ценных природных участков в приграничной зоне как ОЕСМ и создание эко-коридоров для мигрирующих видов может помочь в решении проблем.



Реки и озера Центральной Азии более других экосистем страдают от деятельности человека из-за чрезмерного забора и загрязнения воды, освоения пойм и берегов под строительство, сельское хозяйство, туризм или из-за добычи гравия и другого сырья. Водоохранные зоны призваны сократить негативное влияние, но этого недостаточно. Активисты, общественные организации и экологические госорганы часто выступают в защиту водных экосистем и русел рек. При признании определенных участков рек как ОЕСМ, можно обеспечить двойную пользу – как для охраны редких видов и экосистем рек, так и для улучшения качества воды и снижения нагрузки на водные ресурсы. Рамсарские водно-болотные угодья, которые одновременно являются ключевыми районами биоразнообразия, также могут быть отнесены к ОЕСМ при соблюдении критериев.



В отдаленных горных районах Центральной Азии, где еще нет или недостаточное покрытие охраняемыми природными территориями, местные общины, частный сектор и экологические организации предлагают или создают резерваты, угодья, эко-коридоры и экологические буферные зоны местного значения, для целей сохранения уникальной природы, лесов, животных и растений, которые кроме экологических ценностей приносят экономическую пользу при устойчивом использовании. Эти участки могут соответствовать критериям ОЕСМ. Среди примеров есть удачный опыт ответственного охотничьего промысла или лесного хозяйства с привлечением местных общин, или охраны горных экосистем рядом с туристическими и другими бизнес-проектами.

Цель 3 Глобального плана по биоразнообразию — 30 процентное покрытие территорий и акваторий охраной природы. Сюда относятся как официальные охраняемые природные территории, так и другие эффективные природоохранные меры (ОЕСМ), особенно те, которые включают ключевые районы биоразнообразия. В Центральной Азии текущий показатель по цели 3 варьирует от 3% до 22%, поэтому для достижения рекомендуемого уровня госорганы совместно с общественными организациями могут провести оценку ОЕСМ и значительно расширить покрытие разными режимами, категориями и подходами к охране живой природы.

ЭТАП 2: Согласие на проведение полной оценки

2.1. ЦЕЛЬ

В соответствии с решением 14/8 КБР, руководством МСОП и порядком ВБД ОЕСМ:

- Если оценка ОЕСМ проводится организацией, не являющейся руководящим/управленческим органом объекта, то необходимо получить согласие руководящего органа на проведение оценки, определение объекта в качестве кандидата ОЕСМ и представление информации об объекте в качестве кандидата ОЕСМ.
- Если предлагаемый ОЕСМ пересекается с самоидентифицированной территорией Коренных народов или местной общины, необходимо заранее получить их добровольное и обоснованное согласие на проведение оценки и представление информации об участке как об объекте ОЕСМ.

При необходимости согласие может быть получено в два этапа: сначала согласие на проведение оценки, а затем — в случае соответствия требованиям — согласие на идентификацию участка и информирование о нем как об объекте ОЕСМ.

Кроме того, КБР рекомендует проводить широкие консультации с другими землевладельцами, правообладателями, заинтересованными сторонами и общественностью.

2.2. НЕОБХОДИМАЯ ИНФОРМАЦИЯ

Основная информация о заинтересованных сторонах и управлении участком может быть представлена в следующей таблице:

ТРЕБУЕМАЯ ИНФОРМАЦИЯ	ДАННЫЕ ПО ОБЪЕКТУ / ОТВЕТЫ
Контактная информация организаций/групп или отдельных лиц, проводящих полную оценку	
Полномочия или роль организации/группы или отдельного лица, проводящего полную оценку	
Руководство или управление объектом:	
Название и контактные данные управляющего органа (или органов) Укажите представителя управляющего органа данного объекта: <ul style="list-style-type: none"> • Руководящий орган имеет официально признанные полномочия или право принимать решения по управлению и использованию объекта в целом. • Руководящий орган может быть государственным, частным, принадлежащим Коренным народам, местным общинам или их комбинация. 	
Имя и контактная информация любых представителей Коренных народов или местных общин , которые заявляют о своем праве собственности или правах на участок.	
Имя и контактные данные любых других правообладателей или заинтересованных сторон , вовлеченных в процесс, например, государственных учреждений, частного сектора или организаций гражданского общества.	

Тип управления:

Определите существующий тип управления участком, используя категории МСОП/ВБД-ОЕСМ:

(а) Государственное управление: *Федеральное или национальное министерство или агентство, субнациональное министерство или агентство, делегированное управление* (например через НПО);

(б) Совместное управление: *Трансграничное управление, Коллективное управление;*

(с) Частное управление: *Индивидуальные землевладельцы, некоммерческие организации, коммерческие организации;*

(д) управление со стороны Коренных народов и местных общин: *районы и территории, сохраняемые Коренными народами, районы, сохраняемые общинами*

[поле WD-ОЕСМ = GOV_TYPE. Принятые значения выделены курсивом]

2.3. ПОЛУЧЕНИЕ И ДОКУМЕНТАЛЬНОЕ ОФОРМЛЕНИЕ СОГЛАСИЯ

Если организация (организация/группа/лицо), проводящая оценку, не является руководящим органом, то необходимо получить и документально оформить письменное согласие руководящего органа на проведение оценки ОЕСМ.

Если участок используется, находится в собственности или на него претендуют Коренные народы или местные общины, то необходимо заранее получить и задокументировать их добровольное и информированное согласие (ДИС) на проведение оценки с привлечением законных представителей группы (групп).

Документальное подтверждение согласия должно включать (а) даты и описание процесса консультаций, (б) информацию, предоставленную дающим согласие сторонам, (в) материалы, полученные от дающих согласие сторон, (г) имена и должности участвующих представителей и (д) доказательство получения согласия, например, подписанное письмо или соглашение.

Документальное подтверждение согласия должно включать любые условия, согласованные договаривающимися сторонами, например, особые требования к участию или пересмотру перед окончательным оформлением.

Если были проведены консультации с другими правообладателями и заинтересованными сторонами, их участие также должно быть задокументировано.

Дополнительные материалы по процессам ДИС доступны на сайте forestpeoples.org/en/lands-forests-territories-law-policy-global-finance-trade/training-tool/2017/resources-free-prior и fao.org/indigenous-peoples/our-pillars/fpic/en

2.4. ПОСЛЕДУЮЩИЕ ШАГИ

Потенциальный ОЕСМ, отвечающий критериям отбора (этап 1), в отношении которого орган(ы) управления и другие правообладатели дали свое согласие (в случае необходимости согласия других правообладателей) на проведение полной оценки, называется «кандидатом в объекты ОЕСМ». Кандидат в объекты ОЕСМ подлежит полной оценке участка на соответствие критериям ОЕСМ (этап 3).

ЭТАП 3: Полная оценка: определение ОЕСМ

Полная оценка состоит из шести критериев. Объект, отвечающий всем шести критериям (плюс два критерия отбора на этапе 1), квалифицируется как объект ОЕСМ. Участок с комбинацией ответов «ДА» и «НЕОПРЕДЕЛЕННО/ЧАСТИЧНО» или со всеми ответами «НЕОПРЕДЕЛЕННО/ЧАСТИЧНО» остается кандидатом в объекты ОЕСМ до тех пор, пока дополнительная информация или другие изменения не позволят подтвердить его статус объекта ОЕСМ. Участок, который оценивается как несоответствующий одному или нескольким критериям, не является объектом ОЕСМ, но может быть признан таковым в будущем, если изменения приведут к соблюдению всех критериев.

3.1. УЧАСТОК И ЕГО ЦЕННОСТЬ С ТОЧКИ ЗРЕНИЯ БИОРАЗНООБРАЗИЯ

3.1.1. ЦЕЛЬ

В процессе отбора (этап 1, критерий 2) было установлено, что участок, вероятно, имеет большое значение для биоразнообразия. Полная оценка требует подтверждения наличия всех значимых показателей биоразнообразия, в той степени, насколько это возможно на основе имеющейся информации. Она также подтверждает, что границы участка были определены и, при необходимости, согласованы между государственными структурами и Коренными народами или местной общиной, как указано на этапе 2.

3.1.2. НЕОБХОДИМАЯ ИНФОРМАЦИЯ

Основная информация о границах участка и его биоразнообразии может быть представлена в следующей таблице:

ТРЕБУЕМАЯ ИНФОРМАЦИЯ	ДАННЫЕ ПО ОБЪЕКТУ / ОТВЕТЫ
Границы объекта:	
<ul style="list-style-type: none"> Укажите, по какому принципу определяется граница/контуры участка (например, с учетом природных, традиционных, геодезических или административных границ). 	
<ul style="list-style-type: none"> Укажите, нанесена ли граница/контуры на карту, находится ли она в открытом доступе и есть ли она в цифровом формате (ГИС). 	
<ul style="list-style-type: none"> Опишите, проведена ли демаркация на местности. 	
<ul style="list-style-type: none"> Укажите возможные конфликты (интересов, землепользования и т.д.) из-за границ, которые влияют на показатели биоразнообразия участка. 	
Размер и состав:	
<ul style="list-style-type: none"> Укажите площадь участка, если известна (например, площадь суши и моря в квадратных километрах или длина реки в километрах). В отчетах для базы данных ОЕСМ (поле REP_AREA) площадь следует указывать в км². 	
<ul style="list-style-type: none"> Опишите, имеет ли данный участок важное значение из-за его связи с другими важными для биоразнообразия участками. 	
<ul style="list-style-type: none"> Опишите, имеет ли данный участок значение, поскольку он поддерживает связь с другими участками, имеющими важное значение для биоразнообразия. 	

- Опишите, является ли участок частью сети участков, которые в совокупности обладают важными показателями биоразнообразия.

Подтверждение наличия показателей биоразнообразия:

Соберите всю имеющуюся информацию, подтверждающую, что участок обладает важными показателями биоразнообразия (список показателей см. в критерии 4), например:

- Отчеты из надежных источников, включая соответствующие традиционные знания;
- Экспертное заключение соответствующих специалистов.

3.1.3. ОЦЕНКА

ТЕСТ	ВОПРОС	ОТВЕТ	ОБОСНОВАНИЕ
КРИТЕРИЙ 3: Участок представляет собой географически определенную территорию	Есть ли у участка четкие границы (можно ли их четко определить)?	<input type="checkbox"/> ДА <input type="checkbox"/> НЕОПРЕДЕЛЕННО ИЛИ ЧАСТИЧНО <input type="checkbox"/> НЕТ	<i>Кратко изложите информацию, подтверждающую данный ответ</i>



РУКОВОДСТВО ПО КРИТЕРИЮ 3:

Границы (контур) объекта ОЕСМ должны быть определены в ходе консультаций с руководящим органом, Коренными народами и местными общинами, если таковые имеются, и другими соответствующими заинтересованными сторонами. Существующие границы землепользования и права на них могут служить основой определения границ/контура.

При определении границ / контуров эксперты и заинтересованные стороны могут учесть следующее:

- «Четкость» границ подразумевает, что границы участка могут быть нанесены на карту и согласованы с руководящим органом, Коренными народами и местными общинами, если таковые имеются.
- Границы (контуры) участка могут быть определены по типам экосистем, географическим особенностям, общепринятым границам или административным границам.
- Участок может включать сухопутные, пресноводные и морские экосистемы в любом сочетании.

- Нет необходимости физически обозначать границы участка, но они должны быть нанесены на карту (в виде контура), по возможности в цифровом формате ГИС для обеспечения возможности предоставления информации в базу данных ОЕСМ.
- Размер и конфигурация участка должны, насколько это возможно, быть соответствующими, для того, чтобы было возможным управлять им и поддерживать на нем важные показатели биоразнообразия. Это может подразумевать выбор границ участка, включающих более крупные популяции важных видов или большие площади важных экосистем, поскольку в долгосрочной перспективе они более жизнеспособны. Однако выбор очень больших участков может оказаться непродуктивным, поскольку ими трудно эффективно управлять и охранять.
- Участок может быть частью системы участков на большей территории или может образовывать связь (экологический коридор) между участками, способствующими сохранению важных показателей биоразнообразия.
- В морских экосистемах границы должны включать донные и пелагические экосистемы, по возможности следует избегать вертикального зонирования.

ТЕСТ	ВОПРОС	ОТВЕТ	ОБОСНОВАНИЕ
КРИТЕРИЙ 4: Установлено, что на участке присутствуют важные показатели биоразнообразия	Подтверждает ли информация, что на участке присутствует хотя бы один из следующих важных показателей биоразнообразия? (а) редкие, находящиеся под угрозой исчезновения или вымирания виды и экосистемы (б) природные экосистемы, недостаточно представленные в сетях охраняемых территорий (с) высокий уровень экологической целостности или нетронутости (д) значительная популяция/протяженность эндемичных или ограниченных в ареале видов или экосистем	<input type="checkbox"/> ДА <input type="checkbox"/> НЕОПРЕДЕЛЕННО ИЛИ ЧАСТИЧНО <input type="checkbox"/> НЕТ	<i>Перечислите параметры и объекты биоразнообразия. Кратко обобщите информацию, подтверждающую ответ.</i>



РУКОВОДСТВО ПО КРИТЕРИЮ 4:

Необходимо подтвердить, что ОЕСМ обладает хотя бы одним из перечисленных выше важных показателей биоразнообразия:

- Подкритерий (а): к важным показателям биоразнообразия относятся виды и экосистемы, которые были определены как редкие, находящиеся под угрозой исчезновения или под угрозой исчезновения на глобальном, региональном, национальном или субнациональном уровне. Основа для определения статуса вида (например, Красная книга) должна быть указана в обосновании.
- Подтверждением наличия важных показателей биоразнообразия могут служить достоверные отчеты из надежных источников, включая носителей коренных и традиционных знаний, или мнение соответствующих экспертов, задокументированное в рамках процесса оценки.
- Участок, на котором уже достигнут значительный прогресс в восстановлении по важным показателям биоразнообразия, **может быть отнесен к объектам ОЕСМ**.
- Экосистемные услуги и местные экономические показатели не являются критериями для определения ОЕСМ. Однако во многих случаях эти показатели будут являться важной характеристикой участка. По возможности, сохранение биоразнообразия и управление экосистемными услугами и местными экономическими активами должны быть взаимодополняющими и интегрированными.
- Важными показателями биоразнообразия могут быть одомашненные и культивируемые виды, если они находятся в своей родной среде обитания.

Источники информации о биоразнообразии включают следующие (это не обязательный и не исчерпывающий список):

- Дополнительную информацию о критериях важного разнообразия можно найти в Техническом отчете МСОП-WCRA ОЕСМ
- Информация об участках, уже включенных в список Ключевых территорий биоразнообразия, находится на панели данных КВА keybiodiversityareas.org/kba-data
- Информация об объектах, уже включенных в список экологически или биологически значимых морских территорий (ЭБЗМТ), доступна на сайте cbd.int/ebsa
- Информация об участках, уже включенных в список важных растительных территорий, доступна на сайте plantlifeipa.org/home
- Информация о важных районах обитания морских млекопитающих доступна на сайте marinemammalhabitat.org/imma-eatlas
- Информация о видах, чей охранный статус отражен в международной Красной книге МСОП iucnredlist.org
- Информация об экосистемах, классифицированных как «находящиеся под угрозой», содержится в Красном списке угрожаемых экосистем МСОП по адресу iucn.org/theme/ecosystem-management/our-work/red-list-ecosystems
- Для подкритериев (с, d и e) могут подойти критерии для ключевых районов биоразнообразия: portals.iucn.org/library/sites/library/files/documents/2020-033-En.pdf
- Типология экосистем с возможностью поиска доступна на сайте МСОП Global Ecosystem Typology, global-ecosystems.org
- Другие полезные источники информации: национальные красные книги, исследования и публикации национальных академий наук, др.

3.2. РЕЗУЛЬТАТЫ РЕГУЛИРОВАНИЯ И УПРАВЛЕНИЯ ДЛЯ МЕР ОХРАНЫ БИОРАЗНООБРАЗИЯ В ЕСТЕСТВЕННОМ СОСТОЯНИИ (*IN-SITU*)

3.1.1. ЦЕЛЬ

ОЕСМ — это участки, которые находятся под регулированием и управлением госоргана, частных организаций, Коренных народов и местных общин либо их комбинаций. Сохранение биоразнообразия не обязательно должно быть задачей регулирования и управления, однако результатом деятельности по регулированию и управлению должно быть установление контроля над нагрузкой на показатели биоразнообразия для данного участка, чтобы максимально сохранить естественное состояние. Также должна существовать разумная вероятность того, что сохранение показателей биоразнообразия в их естественном состоянии будет постоянным (не разовым), а механизмы регулирования и управления смогут смягчить будущие угрозы или будут способны сделать это при дополнительной поддержке, которая может быть оказана.

3.1.2. НЕОБХОДИМАЯ ИНФОРМАЦИЯ

Основная информация об управлении участком может быть представлена в следующей таблице.

Орган(ы) управления, Коренные народы, местные общины, другие правообладатели и другие заинтересованные стороны определяются на этапе 2.

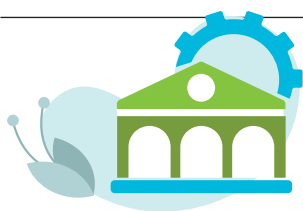
ТРЕБУЕМАЯ ИНФОРМАЦИЯ	ДАННЫЕ ПО ОБЪЕКТУ / ОТВЕТЫ
Регулирование и управление	
<ul style="list-style-type: none"> Опишите долгосрочные цели участка, определенные руководящим органом (например: водоснабжение; устойчивое производство/добыча дикорастущих растений; реализация и сохранение духовных ценностей). 	
<ul style="list-style-type: none"> Опишите, связаны ли долгосрочные цели участка с сохранением важных показателей биоразнообразия. 	
<ul style="list-style-type: none"> Опишите хозяйственную деятельность (например, охранные мероприятия, контроль участка, рекультивация), и в частности ту, которая влияет на показатели биоразнообразия и экосистемные услуги участка. 	
Антропогенные нагрузки и угрозы:	
<ul style="list-style-type: none"> Перечислите все существующие факторы антропогенной нагрузки на показатели биоразнообразия и экосистемные услуги на участке. Эти нагрузки могут создаваться как внутри участка (например, незаконная вырубка леса) так и за пределами (например, загрязнение). 	
<ul style="list-style-type: none"> Опишите методы и способы регулирования и управления участком для смягчения нагрузки на биоразнообразие и экосистемные услуги. 	
<ul style="list-style-type: none"> Перечислите предполагаемые будущие угрозы, которые могут повлиять на важные показатели биоразнообразия и экосистемные услуги 	

Долгосрочная основа для руководства и управления:

- Опишите любые правовые, традиционные или другие основы для организаций, участвующих в регулировании и управлении территорией, способствующие регулированию и управления.
- Опишите правовой, традиционный или иной статус территории (например, лесное хозяйство, пограничная зона, общинные земли, уязвимый морской район, объект археологического наследия), способствующий сохранению статуса территории.

3.2.3. ОЦЕНКА

ТЕСТ	ВОПРОС	ОТВЕТ	ОБОСНОВАНИЕ
КРИТЕРИЙ 5: Существуют институты или механизмы для регулирования и управления участком	Существует ли одно или несколько учреждений или механизмов, осуществляющих регулирование и управление участком?	<input type="checkbox"/> ДА <input type="checkbox"/> НЕОПРЕДЕЛЕННО ИЛИ ЧАСТИЧНО <input type="checkbox"/> НЕТ	<i>Кратко изложите информацию, подтверждающую данный ответ</i>



РУКОВОДСТВО ПО КРИТЕРИЮ 5:

К объектам ОЕСМ можно отнести следующие:

- Участок, находящийся под управлением госорганов, где одно или несколько органов имеют мандат на управление и руководство участком.
- Участок, на котором Коренные народы или общины имеют полномочия по управлению и распоряжению участком.
- Участок, на котором частный сектор (человек, группа или организация) имеет полномочия на управление и руководство участком.
- Участок со смешанными формами управления, что предполагает наличие соответствующего учреждения, коллективного соглашения или распределения ролей, обеспечивающих необходимое руководство и управление.

Следующие объекты вряд ли можно отнести к объектам ОЕСМ:

- Участки, не имеющие механизма регулирования и управления и бесхозные земли.

ТЕСТ	ВОПРОС	ОТВЕТ	ОБОСНОВАНИЕ
КРИТЕРИЙ 6: Регулирование и управление участ- ком обеспечивают или должны обе- спечить сохране- ние в естествен- ных условиях важных показателей биоразнообразия	Обеспечивают ли механизмы регули- рования и управ- ления объектом предотвращение и смягчение угроз, а также сохранение важных показате- лей биоразнообра- зия объекта, или от них этого ожидают?	<input type="checkbox"/> ДА <input type="checkbox"/> НЕОПРЕДЕЛЕННО ИЛИ ЧАСТИЧНО <input type="checkbox"/> НЕТ	<i>Кратко изложите инфор- мацию, подтверждающую данный ответ</i>



РУКОВОДСТВО ПО КРИТЕРИЮ 6:

Следующие типы объектов **можно потенциально отнести к объектам ОЕСМ:**

- Участок, на котором регулирование и управление реально снижает нагрузку на биоразнообразие.
- Участок, на котором существует механизм (например, юридические и правовые документы или обязывающее соглашение с землевладельцем) для устранения нагрузки на биоразнообразие, и имеются обоснованные ожидания, что этот механизм будет использован при необходимости.
- Участок, на котором снижение нагрузки и сохранение показателей биоразнообразия сдерживаются ограниченными возможностями или ресурсами, **но существует разумная вероятность того, что дополнительные ресурсы будут доступны в сроки**, позволяющие обеспечить эффективное управление.
- Участок, на котором не выявлены факторы нагрузки, но существует потенциал или механизм для выявления и реагирования на возможные будущие угрозы.
- Участок, на котором регулирование и управление обеспечивают эффективное сохранение биоразнообразия, но при этом сохранение не является основной целью (это может быть «вторичным» или «вспомогательным» сохранением — см. технический отчет МСОП-УСРА о признании и отчетности ОЕСМ). Сюда могут входить:
 - Устойчивое традиционное или малозатратное управление природными ресурсами, если оно соответствует сохранению в естественных условиях важных показателей биоразнообразия
 - Управление в целях оказания конкретной экосистемной услуги (например, для отдыха или поддержания водоснабжения), если это не противоречит задаче сохранения важных показателей биоразнообразия

- ▶ Хозяйствование в первую очередь в интересах культурных, духовных, социально-экономических или других признанных на местном уровне ценностей и практик, если это соответствует сохранению важных показателей биоразнообразия
- ▶ Управление, не предусматривающее вмешательства, но участок сохраняется на практике благодаря ограничениям на деятельность человека (например, военная зона отчуждения).
- Участок в пределах промышленной концессии/плантации, отстраненный от всех видов экологически вредной промышленной деятельности с целью охраны природы.
- Участок, на котором восстановление важных показателей биоразнообразия уже привело к определенным результатам в области охраны природы, и ожидается, что они сохранятся в долгосрочной перспективе.
- Участок, на котором существует обоснованная надежда на положительный результат сохранения биоразнообразия, даже несмотря на отсутствие эмпирических данных. Такие ожидания могут быть основаны на прогнозах и моделировании угроз и хозяйственных мероприятий или на опыте других, аналогичных участков.
- Участок, на котором хозяйственные мероприятия оказывают как отрицательное, так и положительное воздействие на биоразнообразие, но общее чистое воздействие оценивается как положительное.

Следующие объекты **вряд ли можно отнести к объектам ОЕСМ:**

- Участок, находящийся в зоне конфликта или небезопасности, где невозможно эффективное управление или руководство и нет возможности сохранить биоразнообразие в естественном состоянии.
- Участок, испытывающий непосредственную нагрузку на биоразнообразие, которая не может быть устранена путем управления; при этом экспертам следует отметить, что наличие нагрузки, находящейся вне контроля органов регулирования и управления (например, изменение климата и повышение уровня моря), не исключает возможности отнесения участка к ОЕСМ.
- Участок, подвергающийся экологически вредной деятельности в промышленных масштабах (например, промышленное сельское хозяйство, рыболовство, лесное хозяйство, добыча полезных ископаемых, нефти и газа и крупная инфраструктура, интенсивный выпас), независимо от того, осуществляется ли эта экологически вредная деятельность на территории участка или за его пределами (за исключением участков, отведенных под долгосрочную природоохранную деятельность в пределах таких участков; см. выше). Обратите внимание, что территории, на которых осуществляется «устойчивое управление» в промышленных масштабах, следует обозначать в отчетности в рамках целей 5 и 10 Глобальной рамочной программы по биоразнообразию (см. технический отчет МСОП- WCSA ОЕСМ), а не как ОЕСМ.
- Участок, управление которым приводит к сохранению только одного вида или группы видов, если только это не включает сохранение в естественном состоянии, без обеспечения сохранения экосистем и мест обитаний.
- Участок, на котором запланированы или ведутся работы по восстановлению дикой природы/рекультивация, но результаты сохранения еще не достигнуты и в перспективе не очевидны.

ТЕСТ	ВОПРОС	ОТВЕТ	ОБОСНОВАНИЕ
КРИТЕРИЙ 7: Ожидается, что сохранение важных показателей биоразнообразия в естественных условиях будет долгосрочным	Существует ли разумная вероятность того, что важные параметры биоразнообразия, в отношении которых выделяется участок, будут сохранены в естественных условиях в долгосрочной перспективе?	<input type="checkbox"/> ДА <input type="checkbox"/> НЕОПРЕДЕЛЕННО ИЛИ ЧАСТИЧНО <input type="checkbox"/> НЕТ	<i>Кратко изложите информацию, подтверждающую данный ответ</i>



РУКОВОДСТВО ПО КРИТЕРИЮ 7:

Эксперты совместно с заинтересованными сторонами должны вынести суждение о вероятности того, что сохранность биоразнообразия объекта в естественных условиях продлится в перспективе (долгосрочная устойчивость объекта).

Следующие участки **могут потенциально считаться объектами ОЕСМ:**

- Объект, имеющий надежное юридическое или иное обоснование, которое невозможно легко отменить или ликвидировать. Примерами такого признания могут служить нормативные акты, территориальные планы или земельный отвод, права Коренных народов или общин, официально признанные или давно установленные.
- Участок, на котором ожидается, что механизмы регулирования и управления, обеспечивающие сохранение биоразнообразия, будут поддерживаться, например, потому что они гарантированы официальным соглашением, договором или политикой.
- Участок, для которого механизмы управления будут гибко реагировать на будущие угрозы.

Следующие объекты **вряд ли можно отнести к объектам ОЕСМ:**

- Участок, для которого прогнозируемые или ожидаемые будущие угрозы настолько серьезны, что приведут к утрате биоразнообразия, и нет разумных шансов того, что эти угрозы могут быть смягчены или исчезнут.
- Участок, на котором сохранение биоразнообразия зависит от правового статуса, механизма финансирования или другой формы поддержки, имеющих временный характер, и этот статус может резко измениться.

3.3. СПРАВЕДЛИВОЕ РЕГУЛИРОВАНИЕ И УПРАВЛЕНИЕ

3.3.1. ЦЕЛЬ

В приложении II (I/B) к решению 14/8 КБР «Руководство по моделям эффективного и справедливого управления на добровольной основе» говорится, что управление объектом ОЕСМ должно отражать соображения справедливости (равенства), принятые в КБР, и дает определение справедливости с точки зрения трех измерений:

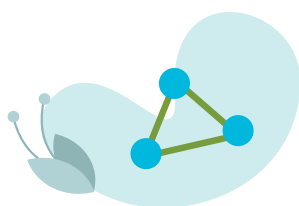
- **Признание:** Признание и уважение прав и разнообразия самобытности, ценностей, систем знаний и институтов правообладателей и заинтересованных сторон.
- **Процедура:** Наличие всесторонне ориентированных правил и решений, прозрачность и подотчетность, а также эффективное и справедливое правоприменение.
- **Распределение:** Затраты и выгоды от управления объектом ОЕСМ справедливо распределяются между различными правообладателями и заинтересованными сторонами (как определено на этапе 2).

3.3.2. НЕОБХОДИМАЯ ИНФОРМАЦИЯ

Базовая информация о том, как решается проблема справедливости в процессе регулирования и управления сайтом, может быть представлена в следующей таблице:

ТРЕБУЕМАЯ ИНФОРМАЦИЯ	ДАННЫЕ ПО ОБЪЕКТУ / ОТВЕТЫ
<ul style="list-style-type: none"> • Опишите, как и в какой степени регулирование и управление объектом ОЕСМ признают и уважают права Коренных народов, местных сообществ и других групп заинтересованных сторон (если применимо). 	
<ul style="list-style-type: none"> • Опишите, как и в какой степени регулирование и управление участком ОЕСМ обеспечивают участие Коренных народов, местных сообществ и других групп заинтересованных сторон (если применимо). 	
<ul style="list-style-type: none"> • Опишите, как и в какой степени регулирование и управление участком ОЕСМ способствует справедливому распределению затрат и выгод, связанных с сохранением показателей биоразнообразия. 	
<ul style="list-style-type: none"> • Перечислите недавние или текущие случаи нарушения индивидуальных или коллективных прав с участием госоргана или других заинтересованных сторон (как указано в этапе 2), если эти случаи связаны с использованием, руководством или управлением объектом ОЕСМ. 	

ТЕСТ	ВОПРОС	ОТВЕТ	ОБОСНОВАНИЕ
КРИТЕРИЙ 8: Механизмы руководства и управления соответствуют соображениям справедливости	Включают ли механизмы регулирования и управления усилия по решению трех аспектов справедливости (признание, процедура, распределение), где это применимо?	<input type="checkbox"/> ДА <input type="checkbox"/> НЕОПРЕДЕЛЕННО ИЛИ ЧАСТИЧНО <input type="checkbox"/> НЕТ	<i>Кратко изложите информацию, подтверждающую данный ответ</i>



РУКОВОДСТВО ПО КРИТЕРИЮ 8:

Применение критерия:

- Учет принципа справедливости необходим на объектах, где имеется более одной группы заинтересованных сторон (как определено на этапе 2). Поэтому:
 - На объектах с **единым органом управления и отсутствием других правообладателей** (как определено на этапе 2) принцип справедливости может не применяться. В этом случае экспертам следует ответить **«ДА»** на данный критерий и отметить, что к данному участку не применимы принципы справедливости.
 - На участках с более чем одной группой заинтересованных сторон эксперты должны работать с заинтересованными сторонами для оценки справедливости.

Оценка справедливости основана на понимании того, что:

- Справедливость — это динамичная и зависящая от контекста концепция. Поэтому невозможно установить подробный, универсальный стандарт справедливости.
- Практически на каждом участке есть возможности для улучшения справедливости регулирования и управления. Чтобы получить статус ОЕСМ, уголье должно не столько достичь определенного уровня справедливости, сколько **продемонстрировать потенциал для положительного прогресса**.
- Поэтому эксперты должны ответить **«ДА»** на этот критерий, если консультации с заинтересованными сторонами показывают, что участок удовлетворяет трем условиям:
 - Регулирование и управление участком включают усилия по обеспечению справедливости (признание, порядок и распределение — см. выше), например, с помощью политики, механизмов или действий.
 - По мнению заинтересованных сторон и экспертов, существует разумная вероятность достижения все более справедливых результатов в будущем.

3. Нет сообщений о текущих или недавних (и вероятных повторных) нарушениях индивидуальных или коллективных прав человека любых заинтересованных сторон, связанных с регулированием и управлением объектом.

Дополнительные указания:

- Если прогресс в достижении справедливости сдерживается существующими правовыми рамками (например, если национальные законы препятствуют официальному участию представителей местных общин в работе управляющего совета), это не должно быть препятствием к признанию объектом ОЕСМ, и в ходе оценки следует рассмотреть потенциал для позитивного прогресса с учетом ограничений, налагаемых правовыми рамками.
- Если существует долгосрочный спор о правах (например, между группами Коренных народов и государством по поводу исторических прав на землю), этот спор не должен быть препятствием для признания участка объектом ОЕСМ, и при оценке следует рассмотреть потенциал для позитивного прогресса, принимая во внимание ограничения, налагаемые этим спором.

Следующие объекты **вряд ли можно отнести к объекту ОЕСМ:**

- Участки, где имеются доказательства недавних или продолжающихся злоупотреблений со стороны управляющих органов или других сторон (например, нарушения индивидуальных или коллективных прав).

Дополнительная информация:

- Инструмент «Оценка участков на предмет управления и равенства» (SAGE) — доступен на сайте [iied.org/site-level-assessment-governance-equity-sage](https://www.iied.org/site-level-assessment-governance-equity-sage)

ИТОГОВАЯ ОЦЕНКА И ДАЛЬНЕЙШИЕ ШАГИ

ПОЛУЧЕНИЕ КОНЕЧНОГО РЕЗУЛЬТАТА

С помощью приведенной ниже таблицы обобщите результаты скрининга и полной оценки.

Критерий	Ответ (один на каждый критерий)		
	<input type="checkbox"/> ДА	<input type="checkbox"/> НЕОПРЕДЕЛЕННО ИЛИ ЧАСТИЧНО	<input type="checkbox"/> НЕТ
Скрининг/экспресс-оценка			
Критерий 1: Участок не является официальной охраняемой природной территорией (ОПТ)	<input type="checkbox"/>		<input type="checkbox"/>
Критерий 2: Существует вероятность того, что на участке имеются важные объекты для сохранения биоразнообразия (измеряемые показателями)	<input type="checkbox"/>		<input type="checkbox"/>
Полная оценка			
Критерий 3: Участок представляет собой географически определенную территорию (т.е. есть контуры / границы)	<input type="checkbox"/>	<input type="checkbox"/>	<input type="checkbox"/>
Критерий 4: Установлено, что на участке присутствуют важные объекты для сохранения биоразнообразия (подтвержденные на основе местной и исследований литературы или межд. баз данных)	<input type="checkbox"/>	<input type="checkbox"/>	<input type="checkbox"/>
Критерий 5: Существуют институты или механизмы для регулирования и управления территорией ОЕСМ	<input type="checkbox"/>	<input type="checkbox"/>	<input type="checkbox"/>
Критерий 6: Система регулирования и управления участком ОЕСМ обеспечивает или может обеспечить сохранение в естественных условиях in-situ объектов и показателей биоразнообразия	<input type="checkbox"/>	<input type="checkbox"/>	<input type="checkbox"/>
Критерий 7: Ожидается, что сохранение объектов и показателей биоразнообразия в естественных условиях будет долгосрочным	<input type="checkbox"/>	<input type="checkbox"/>	<input type="checkbox"/>
Критерий 8: Механизмы руководства и управления соответствуют соображениям справедливости	<input type="checkbox"/>	<input type="checkbox"/>	<input type="checkbox"/>

- Участок, получивший ответ «**ДА**» по всем критериям, является **подтвержденным объектом ОЕСМ**, при условии согласия заинтересованных сторон и одобрения со стороны управляющего органа.
- Участок с комбинацией ответов «**ДА**» и «**НЕОПРЕДЕЛЕННО/ЧАСТИЧНО**» или получивший ответы «**НЕОПРЕДЕЛЕННО/ЧАСТИЧНО**» на все критерии, остается **кандидатом в объекты ОЕСМ**, пока дополнительная информация или другие изменения не позволят подтвердить его принадлежность к ОЕСМ.
- Участок с одним или несколькими ответами «**НЕТ**» в настоящее время **не может быть отнесен к объектам ОЕСМ**, но может быть повторно оценен в будущем, если изменения на участке приведут к тому, что все критерии будут выполнены.

В разделе ниже описаны рекомендуемые дальнейшие действия для каждого из возможных результатов оценки.

ДАЛЬНЕЙШИЕ ДЕЙСТВИЯ ПРИ ПОДТВЕРЖДЕНИИ ОБЪЕКТА ОЕСМ

Если участок соответствует всем критериям ОЕСМ, то дальнейшие шаги выглядят следующим образом:

- Результаты оценки и документация должны быть доведены до сведения органа(ов) управления / госорганов, Коренных народов, местных общин и других правообладателей и заинтересованных сторон.
- Документация о процессе и результатах оценки, включая подтверждающие данные, должна надежно храниться для последующего использования.
- Если первоначальное согласие (этап 2) было получено только на проведение оценки, то необходимо получить согласие на признание объекта ОЕСМ и на предоставление отчетности в базу данных ОЕСМ.

После получения согласия на предоставление информации об объекте следует сообщить о нем в ВБД-ОЕСМ. Отчеты могут составляться государственными органами, органами управления или другими заинтересованными сторонами с согласия органов управления. Перед добавлением в ВБД-ОЕСМ может потребоваться проверка данных (см. Таблицу 1). Руководство по предоставлению информации об объектах в ВБД-ОЕСМ. доступно на веб-сайте «Охраняемая планета» protectedplanet.net/en/thematic-areas/oecms?tab=About, либо его можно получить, обратившись по адресу OECM@unep-wcmc.org. Для заполнения всех полей ВБД-ОЕСМ потребуются дополнительные данные.

Таблица 1: Поставщики данных и требования к проверке для ВБД-ОЕСМ

Организация, сообщающая об объекте ОЕСМ в ВБД-ОЕСМ («поставщик данных»)	ОЕСМ, о которых можно сообщить в ВБД-ОЕСМ	Тип проверки, проведенной ВБД-ОЕСМ
Госорган — поставщик данных	ОЕСМ всех типов управления (государственное, частное, Коренные народы и местные общины, смешанное)	Данные считаются проверенными государством и добавляются напрямую в базу данных ОЕСМ после форматирования и проверки качества данных.
Негосударственный поставщик данных (НПО, группа ученых и др.)	ОЕСМ, где поставщик данных <ul style="list-style-type: none"> • это руководящий орган ОЕСМ, или • имеет согласие руководящего органа 	Перед добавлением в базу данных ОЕСМ данные проверяются либо госорганами, либо экспертами, в зависимости от пожеланий поставщика данных. Также проводится форматирование и проверка качества данных.

- Данные по объекту ОЕСМ также следует включать, в зависимости от обстоятельств, в соответствующие национальные и местные базы данных и документы. Если существует национальная база данных ОЕСМ, то целесообразно в первую очередь внести данные в эту базу для упрощения национальной отчетности по биоразнообразию и взаимодействию с ВБД-ОЕСМ.
- Если участок уже зарегистрирован в ВБД как ОПТ, но в результате оценки выясняется, что на самом деле участок является объектом ОЕСМ, то следует проинформировать об этом центр ЮНЕП-УСМС и направить соответствующий запрос об изменении статуса.
- При необходимости можно разработать план последующих действий по регулированию и управлению ОЕСМ, в котором будут определены цели сохранения ОЕСМ, включая роль в ландшафте; необходимость постоянной поддержки и развития потенциала; механизмы взаимодействия между властями и другими заинтересованными сторонами. Управление ОЕСМ, вероятно, будет включать мониторинг состояния биоразнообразия, экосистемных услуг и угроз. Это необходимо для того, чтобы объект ОЕСМ и дальше сохранял объекты и показатели биоразнообразия, ради которых он был обозначен.

ДАЛЬНЕЙШИЕ ШАГИ ДЛЯ УЧАСТКОВ С ОДНИМ ИЛИ НЕСКОЛЬКИМИ ОТВЕТАМИ «НЕОПРЕДЕЛЕННО ИЛИ ЧАСТИЧНО»

Если участок остается кандидатом в ОЕСМ с комбинацией ответов **«ДА»** и **«НЕОПРЕДЕЛЕННО/ЧАСТИЧНО»** или со всеми ответами **«НЕОПРЕДЕЛЕННО/ЧАСТИЧНО»**, то следующими шагами будут следующие:

- Оценка должна быть пересмотрена с целью выявления причин, по которым участок не полностью соответствует критериям. В частности, следует рассмотреть ответы **«НЕОПРЕДЕЛЕННО/ЧАСТИЧНО»**, для определения возможности соответствия критериям при наличии дополнительной информации (ответы **«НЕОПРЕДЕЛЕННО»**) или необходимости изменений в регулировании и управлении (ответы **«ЧАСТИЧНО»**), например, путем наращивания потенциала. При необходимости следует разработать план действий по устранению этих недостатков.
- Результаты проведенной оценки, включая план действий и повторной оценки, должны быть доведены до сведения управляющих органов (если они не являются экспертами), Коренных народов, местных общин и других правообладателей и заинтересованных сторон.
- Документация о процессе и результатах экспертизы, включая подтверждающие данные, должна сохраняться, поскольку она служит основой для повторной оценки.
- Участок может быть повторно подвергнут оценке в любое время путем обновления данных. Эксперт должен определить, остается ли в силе проведение этапа оценки скрининга (этап 1) и получения согласия (этап 2) или их можно пропустить либо нужно повторить.
- Эксперты и заинтересованные стороны могут рассмотреть вопрос о том, может ли данный участок быть включен на основании других национальных документов или в соответствии с другими целями.

ДАЛЬНЕЙШИЕ ДЕЙСТВИЯ ДЛЯ УЧАСТКОВ, ПОЛУЧИВШИХ ОДИН ИЛИ НЕСКОЛЬКО ОТВЕТОВ «НЕТ»

Если участок имеет один или несколько ответов **«НЕТ»**, то следующими шагами будут следующие:

- Необходимо пересмотреть оценку для выявления причин, по которым участок не соответствует критериям. Эксперты или другие заинтересованные стороны могут создать механизм мониторинга состояния территории для повторной оценки в случае изменения ситуации в будущем. В качестве альтернативы, при необходимости, можно разработать план действий по устранению несоответствия участка критериям.
- Документация о процессе и результатах оценки, включая подтверждающие данные, должна надежно храниться, поскольку она станет основой для последующей повторной оценки. Участок может быть повторно подвергнут оценке в любое время путем обновления имеющихся данных. Эксперт должен определить, остается ли в силе проведение этапа оценки скрининга (этап 1) и получения согласия (этап 2) или их можно пропустить либо повторить.
- Эксперты и заинтересованные стороны могут рассмотреть вопрос о том, может ли данный участок быть включен в список на основании других национальных документов или в соответствии с другими глобальными целями.

